

Decyzja

Na podstawie art.71 ust.1 i 2 pkt 1 , art. 75 ust.1 pkt 4, art. 79-80, art. 82, art 85 ust. 1 i 2 pkt.1 ustawy z dnia 3 października 2008 r. o udostępnianiu informacji o środowisku i jego ochronie, udziale społeczeństwa w ochronie środowiska oraz o ocenach oddziaływania na środowisko (t.j. Dz. U. z 2024 r. poz. 1112) zwanej dalej w skrócie uouioś, a także § 2 ust. 1 pkt 47 rozporządzenia Rady Ministrów z dnia 10 września 2019 r. w sprawie przedsięwzięć mogących znacząco oddziaływać na środowisko (t.j. Dz. U. z 2019 r., poz. 1839 z późn. zm.), w związku z art. 104 ustawy z dnia 14 czerwca 1960 roku Kodeks postępowania administracyjnego (t.j. Dz. U. z 2024 r., poz. 572), po przeprowadzeniu ponownego postępowania w sprawie oceny oddziaływania na środowisko, a także biorąc pod uwagę:

1. Wyniki uzgodnień i opinii.
2. Ustalenia zawarte w raporcie o oddziaływaniu przedsięwzięcia na środowisko.
3. Wyniki postępowania z udziałem społeczeństwa.

ustalam

środowiskowe uwarunkowania dla przedsięwzięcia:

„Instalacja do przetwarzania odpadów na terenie działki nr 120/1 obręb Mlewo, gmina Kowalewo Pomorskie”.

I. Określam:

1. Rodzaj i miejsce realizacji przedsięwzięcia:

Przedsięwzięcie polegać będzie na utworzeniu instalacji do przetwarzania odpadów na terenie działki nr 120/1 obręb Mlewo, gmina Kowalewo Pomorskie, powiat golubsko- dobrzyński, województwo kujawsko-pomorskie.

2. Warunki korzystania ze środowiska w fazie realizacji, eksploatacji lub użytkowania przedsięwzięcia ze szczególnym uwzględnieniem konieczności ochrony cennych wartości przyrodniczych, zasobów naturalnych i zabytków oraz ograniczenia uciążliwości dla terenów sąsiednich:

Na etapie realizacji, eksploatacji i likwidacji lub użytkowania przedsięwzięcia należy podjąć następujące działania:

1. W celu minimalizacji i ograniczenia oddziaływań związanych z emisją hałasu, wibracji i zanieczyszczeń do powietrza, uciążliwe prace budowlane (przede wszystkim prace hałaśliwe oraz związane z wykorzystywaniem ciężkiego sprzętu/transportu) należy prowadzić wyłącznie w porze dziennej, tj.: w godzinach 6:00-22:00.
2. Wszystkie prace na terenie instalacji należy ograniczyć do 7 godzin w ciągu dnia, od godziny 8.00 do 15.00, przy czym czas pracy kruszarki i ładowarki w tym okresie nie może przekroczyć 6 godzin.
3. W celu minimalizacji i ograniczenia emisji oraz rozprzestrzeniania się pyłu należy zainstalować na terenie zakładu zraszacze wodne. Proces zraszania należy prowadzić przed rozładunkiem odpadów oraz podaniem odpadów kruszeniu w kruszarce, w okresach występowania warunków atmosferycznych sprzyjających wtórnemu pyleniu (np. długotrwały brak opadów, susze, silne wiatry).
4. Należy przetwarzać odpady o kodzie ex 02 04 01 Osady z czyszczenia i mycia buraków – tylko kamienie.
5. Odpady przewidziane do przetworzenia, a także wytworzone produkty, należy magazynować na placu utwardzonym w obrębie działki, w wyznaczonych boksach.
6. Odpady powstające podczas procesu przetwarzania należy magazynować w kontenerach lub

pojemnikach, w wydzielonym miejscu na utwardzonym placu, w sposób uniemożliwiający generowanie odcieków.

7. W celu zabezpieczenia gruntu oraz wód podziemnych i powierzchniowych przed zanieczyszczeniem substancjami ropopochodnymi, należy używać wyłącznie sprawnego sprzętu i urządzeń. Należy monitorować ewentualne wycieki substancji ropopochodnych, które mogą powstać w wyniku awarii

8. Teren inwestycji należy wyposażyć w sorbenty do naturalizacji ewentualnych wycieków substancji ropopochodnych.

9. Ścieki socjalno-bytowe należy gromadzić w przenośnych urządzeniach sanitarnych opróżnianych na bieżąco w miarę potrzeb.

10. Nie należy usuwać drzew i krzewów w ramach realizacji inwestycji.

11. Prace ziemne (w tym przygotowanie terenu) należy rozpocząć poza okresem lęgowym ptaków oraz kluczowym okresem rozrodu gatunków dziko występujących zwierząt, przypadającym w terminie od 1 marca do 31 sierpnia lub w dowolnym terminie po potwierdzeniu maksymalnie na 2 dni przed zajęciem terenu przez specjalistę przyrodnika braku aktywnych lęgów ptaków oraz rozrodu zwierząt na terenie inwestycji.

12. Przed rozpoczęciem prac ziemnych oraz każdorazowo przed podjęciem prac, w obrębie wykopów, należy zapewnić kontrolę terenu planowanych robót przez specjalistę przyrodnika, celem rozpoznania aktualnego zasiedlenia terenu przez gatunki zwierząt. W przypadku obecności fauny, zwierzę lub zwierzęta odłowić, a następnie przenieść poza obszar robót, do siedliska zapewniającego możliwość dalszej wędrówki.

13. Drzewa i krzewy, które nie podlegają wycince, a pozostają w zasięgu oddziaływania inwestycji, w przypadku zagrożenia ich uszkodzenia na etapie budowy zabezpieczyć przed:

a) możliwością mechanicznego uszkodzenia, np. poprzez odeskowanie pni drzew i wygradzenie krzewów oraz podwiązanie kolidujących gałęzi lub ewentualnie wygradzenie skupisk drzew i ich oznakowanie,

b) mechanicznym uszkodzeniem bryły korzeniowej poprzez prowadzenie prac w bezpośrednim sąsiedztwie systemów korzeniowych drzew i krzewów w sposób ręczny, o ile pozwala na to technologia prac. Powstałe ewentualne uszkodzenia mechaniczne pni i korzeni zabezpieczyć preparatem grzybobójczym,

c) przesuszeniem systemu korzeniowego poprzez jak najszybsze zasypywanie wykopów w obrębie bryły korzeniowej.

14. W przypadku konieczności podniesienia poziomu gruntu o więcej niż 30 cm w zasięgu rzutu korony drzew należy wykonać warstwę drenażowo-napowietrzającą.

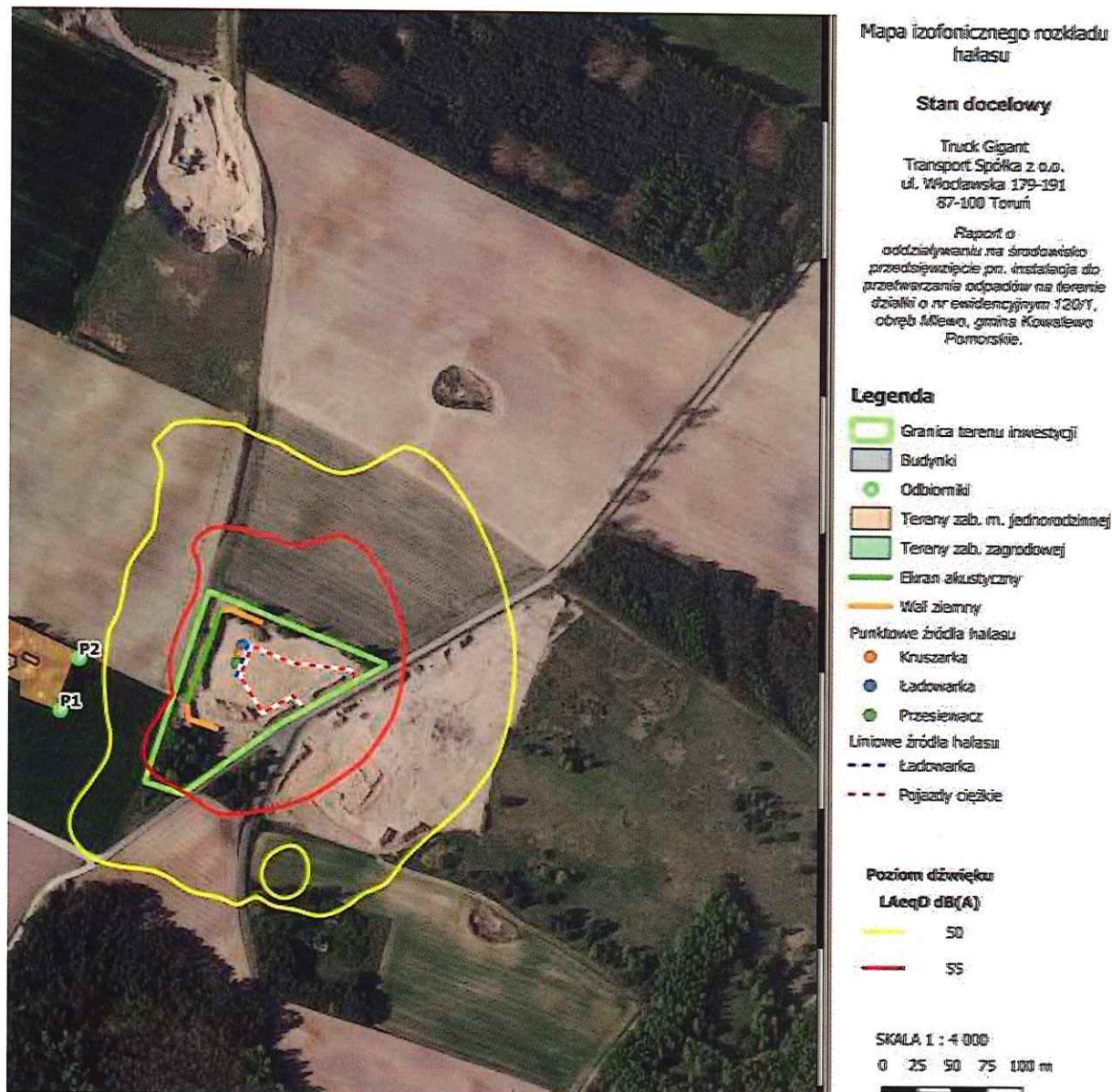
15. Nie należy organizować zaplecza budowy lub miejsc postoju maszyn i składowania materiałów w zasięgu rzutu koron drzew.

16. Wody opadowe i roztopowe należy odprowadzać powierzchniowo po gruncie.

17. Odpady gromadzone czasowo przed ich przerobieniem, w przypadku suszy oraz wiatru należy zraszać wodą w celu uniknięcia pylenia.

3. W dokumentacji niezbędnej do wydania decyzji wymienionych w art. 72 ust. 1 uouioś, w szczególności w projekcie zagospodarowania działki lub terenu lub projekcie architektoniczno-budowlanym, w przypadku decyzji, o których mowa w art. 72 ust. 1 pkt 1, 10, 14, 18, 23, 26 i 27 uouioś należy uwzględnić następujące wymagania dotyczące ochrony środowiska:

1. W celu ograniczenia oddziaływania akustycznego w kierunku najbliższej zabudowy chronionej akustycznie, usytuowanej od strony zachodniej, należy wykonać wał ziemny o minimalnej długości 140 m oraz minimalnej wysokości 4 m wraz z ekranem akustycznym umieszczonym na szczycie wału. Ekran wykonać o minimalnych parametrach: wysokość 2 m oraz długość 70 m, z wykorzystaniem paneli pochłaniających nieprzezroczystych. Lokalizacja wału z ekranem zgodnie z rysunkiem nr 1.



Rys. 1 Lokalizacja wału ziemnego z ekranem akustycznym, zgodnie z analizą akustyczną złożoną wraz z uzupełnieniem raportu z dnia 14.08.2023 r.

2. Ekran akustyczny należy wykonać z materiału litego – bez zastosowania powierzchni przezroczystych.

3. Należy wprowadzić wokół inwestycji pasy zieleni izolacyjnej o minimalnej szerokości 6 metrów oraz minimalnej długości 276 m, z wykorzystaniem rodzimych, w tym zimozielonych, gatunków drzew i krzewów. Do nasadzeń należy wykorzystać sadzonki drzew o dobrze rozwiniętym systemie korzeniowym i wysokości minimum 200 cm oraz krzewów o dobrze rozwiniętym systemie korzeniowym i poprawnie rozkrzewionej części nadziemnej.

Lokalizacja zieleni zgodnie z rysunkiem nr 2.



Rys. 2 Lokalizacja planowanych pasów zieleni na terenie inwestycji, zgodnie z uzupełnieniem raportu z dnia 14.11.2023 r.

4. Wymogi w zakresie przeciwdziałania skutkom awarii przemysłowych, w odniesieniu do przedsięwzięć zaliczanych do zakładów stwarzających zagrożenie wystąpienia poważnych awarii:

Przedsięwzięcie nie zaliczono do zakładów stwarzających zagrożenie wystąpienia poważnych awarii przy zastosowaniu się do wymagań określonych w niniejszej decyzji.

5. Wymogi w zakresie ograniczenia transgranicznego oddziaływania na środowisko w odniesieniu do przedsięwzięć, dla których przeprowadzono postępowanie dotyczące transgranicznego oddziaływania na środowisko:

Z uwagi na charakter oddziaływania planowanego przedsięwzięcia oraz dużą odległość do najbliższej granicy państwowej, planowana inwestycja nie będzie miała żadnego bezpośredniego ani pośredniego wpływu transgranicznego.

6. Należy wykonać analizę porealizacyjną w zakresie badań rozprzestrzeniania się hałasu w środowisku:

Po upływie 2 miesięcy od rozpoczęcia eksploatacji należy wykonać analizę porealizacyjną, w zakresie badań rozprzestrzeniania się hałasu w środowisku w porze dnia, na najbliższych terenach chronionych przed hałasem. Punkty pomiarowe należy zlokalizować na granicy terenu chronionego oraz przed elewacją budynków mieszkalnych, usytuowanych co najmniej na terenie działek:

- nr ew. 61/1 obręb 0008 Dźwierzno, gmina Chełmża,
- nr ew. 62/9 obręb 0008 Dźwierzno, gmina Chełmża.

Przed wykonaniem badań, dokonać ponownej identyfikacji terenów chronionych przed hałasem, w celu ustalenia aktualnego stanu zagospodarowania terenu w sąsiedztwie przedmiotowej inwestycji oraz ewentualnej weryfikacji punktów pomiarowych. W tym celu uzyskać aktualną opinię właściwego organu zawierającą identyfikację i klasyfikację terenów chronionych przed hałasem w obszarze oddziaływania przedsięwzięcia na podstawie miejscowych planów zagospodarowania

U z a s a d n i e n i e

Do Burmistrza Miasta Kowalewo Pomorskie w dniu 01.02.2023 r. firma Truck Gigant Transport Sp. z o.o. z siedzibą w Toruniu złożyła wniosek o wydanie decyzji o środowiskowych uwarunkowaniach dla przedsięwzięcia pn. „Instalacja do przetwarzania odpadów na terenie działki nr 120/1 obręb Mlewo, gmina Kowalewo Pomorskie”. Burmistrz wezwał wnioskodawcę do uzupełnienia wniosku pismem z dnia 09.02.2023 r. w zakresie dostarczenia wypisów z rejestru gruntów na terenie gminy Chełmża obręb ewidencyjny Dźwierzno. Wnioskodawca uzupełnił wniosek w dniu 17.02.2023 r.

Organ wszczął postępowanie administracyjne oraz pismem z dnia 28.02.2023 r. zwrócił się z wnioskiem do Regionalnego Dyrektora Ochrony Środowiska w Bydgoszczy, Państwowego Powiatowego Inspektora Sanitarnego w Golubiu – Dobrzyniu, Dyrektora Regionalnego Zarządu Gospodarki Wodnej w Gdańsku Państwowego Gospodarstwa Wodnego Wody Polskie o uzgodnienie środowiskowych uwarunkowań dot. realizacji przedsięwzięcia.

W przedmiotowej sprawie liczba stron przekracza 10. Zgodnie z art. 74 ust. 3 uouioś oraz art. 49 ustawy Kpa zawiadomienie stron o decyzjach i innych czynnościach organu administracji publicznej następuje w formie publicznego obwieszczenia.

Obwieszczeniem z dnia 28.02.2023 r. poinformowano strony o wszczętym postępowaniu administracyjnym. Obwieszczenie zostało podane do publicznej wiadomości poprzez zamieszczenie na tablicy informacyjnej Urzędu Miejskiego w Kowalewie Pomorskim, na tablicy informacyjnej Urzędu Gminy w Chełmży, na stronie Biuletynu Informacji Publicznej Urzędu Miejskiego w Kowalewie Pomorskim (<http://www.bip.kowalewopomorskie.pl>) oraz na tablicy ogłoszeń w pobliżu miejsca planowanej inwestycji (tablica ogłoszeń sołectwa Mlewo - gmina Kowalewo Pomorskie, tablica ogłoszeń sołectwa Dźwierzno – gmina Chełmża).

Zgodnie z art. 49 Kpa, zawiadomienie uznaje się za doręczone po upływie 14 dni od dnia publicznego ogłoszenia zawiadomienia. Wskazano dzień publicznego ogłoszenia na 28.02.2023 r.

Na podstawie art. 79 ust. 1 uouioś obwieszczeniem z dnia 28.02.2023 r. organ prowadzący postępowanie podał do publicznej wiadomości informację o przystąpieniu do przeprowadzenia oceny oddziaływania na środowisko i rozpoczęciu procedury udziału społeczeństwa, o możliwościach zapoznania się z niezbędną dokumentacją sprawy oraz o miejscu, w którym jest ona wyłożona do wglądu, możliwości, sposobie i miejscu składania uwag i wniosków, wskazując jednocześnie 30 – dniowy termin ich składania (w terminie od 01.03.2023 r. do 30.03.2023 r.) oraz organie właściwym do rozpatrzenia ewentualnych uwag i wniosków.

Obwieszczenia były umieszczone na tablicy informacyjnej Urzędu Miejskiego w Kowalewie Pomorskim, na tablicy informacyjnej Urzędu Gminy w Chełmży, na stronie Biuletynu Informacji Publicznej Urzędu Miejskiego w Kowalewie Pomorskim (<http://www.bip.kowalewopomorskie.pl>) oraz na tablicy ogłoszeń w pobliżu miejsca planowanej inwestycji (tablica ogłoszeń sołectwa Mlewo - gmina Kowalewo Pomorskie, tablica ogłoszeń sołectwa Dźwierzno – gmina Chełmża).

Ponadto Burmistrz Miasta pismem z dnia 28.02.2023 r. zwrócił się z zapytaniem do Inwestora, czy realizacja planowanego przedsięwzięcia będzie wymagała pozwolenia zintegrowanego na podstawie ustawy z dnia 27 kwietnia 2001 r. - Prawo ochrony środowiska, oraz czy planowane przedsięwzięcie kwalifikowane jest jako instalacja, o której mowa w art. 201 ust. 1 tej ustawy. Inwestor pismem z dnia 08.03.2023r. (data wpływu do Urzędu Miejskiego w Kowalewie Pomorskim: 14.03.2023 r.) poinformował, że przedsięwzięcie nie wymaga uzyskania pozwolenia zintegrowanego.

Dyrektor Regionalnego Zarządu Gospodarki Wodnej w Gdańsku Państwowego Gospodarstwa Wodnego (postanowienie z dnia 15.03.2023 r. Znak: GD.RZŚ.4900.11.2023.MBC.1 (data wpływu drogą elektroniczną: 15.03.2023 r.) uzgodnił realizację przedsięwzięcia i wskazał warunki i wymagania konieczne do uwzględnienia w decyzji o środowiskowych uwarunkowaniach.

Państwowy Powiatowy Inspektor Sanitarny w Golubiu – Dobrzyniu wyraził opinię nr 9 (pismo z dnia 13.03.2023 r. Znak: NNZ.9022.3.2.2.2023/658, data wpływu: 16.03.2023 r.), w której określił warunek konieczny w zakresie wykonania pasu zieleni szerokości 6 m wokół granic działki pozostawiając wjazd, w celu ograniczenia rozprzestrzeniania się hałasu.

W związku z obwieszczeniem o przystąpieniu do przeprowadzenia oceny oddziaływania na środowisko i rozpoczęciu procedury udziału społeczeństwa w dniu 27.03.2023 r. w miejscowości Mlewo odbyło się zebranie w sprawie prowadzonego postępowania administracyjnego. W zebraniu udział wzięło 107 mieszkańców z miejscowości Mlewo oraz miejscowości sąsiednich. Na zebraniu mieszkańcy wnieśli szereg uwag dotyczących planowanej instalacji m.in. w zakresie:

- Stanu dróg i niszczenia jej nawierzchni - Wg mieszkańców ruch do planowanej inwestycji odbywać się będzie po drodze gminnej – działka nr ew. 1 obręb Mlewo, która jest już w tym momencie nieprzejezdna przez eksploatowanie żwirowni na przeciwległej działce. Droga jest nieutwardzona i są na niej wysypywane różne odpady – styropian, gruz, butelki. Hałdy ze żwirowni spowodowały, że droga jest wąska i jeżeli są na niej samochody ciężarowe to nie można się wyminąć. Ponadto samochody ciężarowe jeżdżą po drogach po których nie powinny jeździć. Osoby spacerują tam na spacer, poruszają się rowerami oraz samochodami osobowymi i jest to uciążliwe. Inwestor poinformował, że zgodnie z ustaleniami drogi które użytkuje na działalność powinny pozostać w stanie nie pogorszonym i w związku z tym droga jest wielokrotnie utwardzana poprzez wałowanie, co generuje znaczące koszty i będzie to nadal czynione.

- Składowania i przetwarzania odpadów niebezpiecznych, śmieci - Mieszkańcy zarzucali, że w planowanej inwestycji będą przetwarzane odpady i powstanie wysypisko śmieci, co zanieczyści rolno-rekreacyjne tereny Mlewa. W miejscowości Kiełbasin też planowali taką inwestycję i mieszkańcy się sprzeciwili i nie powstała. Również w tej przedmiotowej sprawie Mieszkańcy Mlewa i okolicznych miejscowości tj. Januszewo, Dźwierzno, Kiełbasin, Węgorzewo nie pozwalają na tą inwestycję. Obecny na zebraniu przedstawiciel inwestora zapewnił, że w planowanej inwestycji nie będą przetwarzane i składowane odpady niebezpieczne i śmieci pomimo tego, że wielokrotnie mieszkańcy to zarzucają.

- Zanieczyszczenia jezior, odległość od nieruchomości zamieszkałych - Mieszkańcy zgłaszali, że inwestycja (kurz) zanieczyści pobliskie jeziora i tereny do nich przyległe. Inwestor poinformował, że jeżeli przepisy prawa nie pozwolą na realizację inwestycji w danym miejscu ze względu na w/w kwestie, to inwestycja ta nie powstanie. Raport i analiza możliwości zrealizowania inwestycji była rozpatrywana przez osoby posiadające stosowne uprawnienia.

- Nierzetelności zapisów w raporcie dotyczących m.in. hałasu, inwentaryzacji przyrodniczej - Mieszkańcy zarzucali, że instalacja będzie generowała hałas co wpłynie niekorzystnie na mieszkańców najbliższej mieszkających, dzieci które ze względu na hałas nie będą mogły wychodzić na dwór, hodowlę zwierząt (m.in. kotów rasowych). Mieszkańcy zarzucali, że pomiary hałasu dotyczące pracy sprzętów przede wszystkim kruszarki są nie rzetelne. Nie ma skutecznych zabezpieczeń przed hałasem, a pasy zieleni nie są wystarczające.

Przedstawiciel inwestora odpowiedział, że opracowania dotyczące hałasów, które są uwzględnione w raporcie zlecał firmie posiadającej uprawnienia w tym zakresie. W chwili obecnej posiada podobną instalację w Toruniu na lotnisku. Nie ma jeszcze zakupionej kruszarki do tej instalacji, symulacje hałasu były przeprowadzane na sprzęcie o takich samych parametrach.

Mieszkańcy kwestionowali również zapisy dotyczące występowania roślinności, ptaków, zwierząt i nietoperzy. Wg codziennych obserwacji na wskazanym terenie występuje więcej gatunków, niż jest to zawarte w raporcie. Przedstawiciel inwestora poinformował, że sporządzenie raportu zlecił osobie posiadającej uprawnienia.

- Kwestii dotyczących wody do instalacji, zanieczyszczenia gruntu pracą urządzeń oraz czasu pracy instalacji - Mieszkańcy zapytali o zużycie wody do zraszania. Zwrócili również uwagę, że nie jest wskazana kwestia np. przenikania ropy ze sprzętu do gruntu. Przedsiębiorca wyjaśnił, że woda do zraszania będzie przywożona w mauzerach. Czas pracy podstawowy to 8 godzin w porze dziennej, a alternatywnie jest zapis do 16 godzin, ale jest to tylko maksymalne założenie. Przedsięwzięcie będzie realizowane w różnym natężeniu czasowym. Czas pracy będzie dostosowany do ilości odpadów i konieczności pracy instalacji. Przedstawiciel Burmistrza Miasta wyjaśnił, że w zapisach dotyczących realizacji inwestycji można zastosować zapisy w których będzie wynikała konieczność zabezpieczenia gruntów przed wyciekami substancji ropopochodnych w wyniku pracy lub awarii sprzętu.

- Informowania stron postępowania przez obwieszczenia - Mieszkańcy mieli uwagi, że informacja o planowanym przedsięwzięciu była podana przez obwieszczenia, że nie dostają powiadomień, czy są stronami postępowania. Przedstawiciel Burmistrza Miasta wyjaśnił, że forma informowania stron wynika z przepisów prawa. W przedmiotowej sprawie liczba stron przekracza 10. Zgodnie z ustawą o udostępnianiu informacji o środowisku i jego ochronie, udziale społeczeństwa w ochronie środowiska oraz o ocenach oddziaływania na środowisko oraz Kpa zawiadomienie stron o decyzjach i innych czynnościach organu administracji publicznej następuje w formie publicznego obwieszczenia. W postępowaniach dotyczących decyzji środowiskowych przez obszar oddziaływania rozumie się przewidywany teren inwestycji oraz obszar znajdujący się w odległości 100 m od granic tego terenu. Ewentualnie działki na terenie których zostałyby przekroczone standardy środowiska – wg raportu nie przewiduje się takiego wariantu. W związku z tym strony postępowania obejmują obszar działek w m. Mlewo i Januszewo-obręb ewidencyjny Dźwierzno. Jeżeli ktoś z mieszkańców chce się dowiedzieć czy jest stroną postępowania, to może taką informację uzyskać indywidualnie. Z uwagi na RODO nie można takich informacji podawać publicznie. Jak już wspomniała w ramach procedury udziału społeczeństwa wszyscy mieszkańcy mogą zapoznać się z dokumentacją sprawy i wnieść swoje uwagi w terminie do 30.03.2023 r. Obwieszczenia były przesłane do sołtysów z prośbą o zapoznanie mieszkańców w sposób zwyczajowo przyjęty - tablica ogłoszeń lub inny sposób.

Obecni mieszkańcy na zebraniu stanowczo sprzeciwili się realizacji inwestycji i zapowiedzieli wnoszenie sprzeciwów i protestów w tej sprawie.

Regionalny Dyrektor Ochrony Środowiska w Bydgoszczy pismem z dnia 04.04.2023 r. znak: WOO.4221.80.2023.JO (data wpływu drogą elektroniczną: 04.04.2023 r.) zawiadomił o przedłużeniu terminu na wydanie opinii do dnia 4 maja 2023 r. ze względu na wymóg przeprowadzenia postępowania wyjaśniającego.

Do Burmistrza Miasta Kowalewo Pomorskie wpłynęły wnioski, petycje i sprzeciwy zgłoszone przez mieszkańców w ramach procedury udziału społeczeństwa oraz strony postępowania administracyjnego w zakresie realizacji inwestycji:

1. Sprzeciw mieszkańców sołectwa Januszewo z dnia 27.03.2023 r. (data wpływu: 27.03.2023 r.) podpisany przez 29 mieszkańców. W petycji mieszkańcy wskazują, że planowana inwestycja niewątpliwie będzie kolidować z życiem mieszkańców oraz w ich ocenie bardzo negatywnie oddziaływać na środowisko. Biorąc pod uwagę, że planowane przedsięwzięcie będzie znajdować się blisko zabudowań mieszkalnych oraz dwóch jezior. Hałas z przetwarzanych odpadów, który będzie niósł się po powierzchni wody, będzie jeszcze bardziej słyszalny przez okolicznych mieszkańców. Hałas będzie zaburzać naturalne – dobowe i roczne cykle zwierząt oraz decydować o zajmowanych przez nie siedliskach, gdyż zwierzęta wykazują o wiele wyższą wrażliwość na dźwięki niż ludzie. Hałas będzie miał również wpływ na zwierzęta hodowlane i domowe. Jeden z mieszkańców wsi – strona postępowania na działce nr 120/1 znajdującej się w bardzo bliskim sąsiedztwie inwestycji prowadzi działalność o charakterze specjalnym – hodowlę kotów rasowych. Hałas generowany z instalacji do przetwarzania odpadów może silnie wpłynąć na zmniejszenie rozrodności kotów, co spowoduje zmniejszenie płynności finansowej. Instalacje do przetwarzania odpadów mają działanie odstrasżające i zniechęcające przyszłych mieszkańców i turystów, ponieważ obniżają atrakcyjność pobliskich terenów. Inwestycja wpłynie również na dalsze niszczenie nawierzchni wewnętrznych

dróg.

2. Petycja mieszkańców wsi Mlewo z dnia 28.03.2023 r. (data wpływu: 29.03.2023 r.) dotycząca sprzeciwu w zakresie inwestycji (z 407 podpisami mieszkańców miejscowości Mlewo-Januszewo). W petycji poruszano zarzuty wymienione również w petycji mieszkańców wsi Januszewo. Ponadto zwrócono uwagę na mieszkańców wsi: osoby starsze oraz dzieci w Szkole Podstawowej w Mlewie, dla których hałas spowoduje brak warunków do nauki oraz pogorszy ogólny standard życia mieszkańców. Na terenie wsi Mlewo jest dużo działek rekreacyjnych i domków letniskowych, które tracą na wartości i atrakcyjności. Wg zgłaszających petycję w raporcie inwentaryzacji pominięto dużo gatunków zwierząt, ponadto inwestycja będzie wymagała zużycia wody do zraszania odpadów, która wraz zanieczyszczeniami i nieznanymi substancjami będzie przenikała do gleby.

3. Sprzeciw Państwa Ciak z dnia 29.03.2023 r. (data wpływu: 29.03.2023 r.). Jako strona postępowania złożyli protest argumentując go zmniejszeniem wartości i atutów zakupionej nieruchomości (t.j. piękno przyrody i krajobrazu, sąsiedztwo jezior i cisza) z uwagi na hałas, zanieczyszczenie gazowe i pyłowe z planowanej inwestycji. Nastąpi również pogorszenie stanu dróg i bezpieczeństwa na drogach.

4. Sprzeciw Pani Finc z dnia 29.03.2023r. (data wpływu e-mail: 30.03.2023 r.). Wnioskodawca złożyła uwagi do zapisów raportu tj. nie ujęcia w nim wszystkich gatunków ptaków i zwierząt oraz nietoperzy. A także model pomiaru hałasu nie oddaje usytuowania instalacji, która znajduje się na wzniesieniu a poniżej znajdują się dwa jeziora, które przenoszą hałas po okolicy. Niepokojące są również ilości przetwarzanych odpadów oraz zakładany czas pracy instalacji.

5. Sprzeciw mieszkańców wsi Węgorzyna z dnia 28.03.2023 r. (data wpływu: 30.03.2023 r.) (zawierający podpisy 54 mieszkańców). Mieszkańcy nie są stroną postępowania, ale z uwagi że inwestycja należy do przedsięwzięć mogących znacząco oddziaływać na środowisko jako społeczność lokalna stanowczo się sprzeciwiają jej powstaniu. Oddziaływanie na środowisko, a zwłaszcza negatywne takie jak: nadmierny hałas, ponadnormatywne zapylenie itp. nie ma granic administracyjnych. Bezpośrednie sąsiedztwo upraw tych mieszkańców, hodowli, lasów oraz jezior (odległość zaledwie 400 metrów od planowanej inwestycji) nie sprzyja poprawie wizerunku krajobrazu oraz poprawie bezpieczeństwa zdrowia ludzi. Nikomu nie przeszkadza to, że wieś Węgorzyn jest początkiem Obszaru Chronionego Krajobrazu i to, że w jego skład wchodzi chronione rezerваты, jeziora oraz kompleksy łąk i torfowisk, że bytuje tam bocian biały, żuraw, gęś szara, nietoperz-Mroczek późny, Borowiec wielki, Karlik większy. Inwestycja zwiększy negatywne oddziaływanie na awifaunę , w tym gatunki kluczowe. Jako mieszkańcy bezradnie przyglądają się jak zaczęły być eksploatowane powierzchnie wielkich obszarów celem pozyskania kruszywa, jak niszczone są bezpowrotnie ostoje ptactwa i zwierzyny. Wg mieszkańców na podstawie analiz można stwierdzić, że inwestycja wpłynie istotnie na obniżenie zasobów gatunków ptaków lęgowych i zimujących oraz będzie miała bardzo duży wpływ na śmiertelność ptaków migrujących.

6. Pismo Państwa Jankowskich z dnia 30.03.2023 r., którzy zgłosili oficjalny protest w przedmiotowej sprawie. Wskazali, że dbają o środowisko, które ich otacza i dążą w kierunku coraz bardziej ekologicznym, mając na uwadze dobro klimatu. Na tych terenach dobrze się czują różne gatunki zwierząt, takie jak łosie, jeże, nietoperze, sowy puszczyki, wydry, a nawet orły czy wilki (czyli gatunki pod ochroną). Nie pozwolą na degradację swojego i zwierząt środowiska, w związku z tym zorganizowali ogólnopolski protest przeciwko inwestycji, a także podejmą wiele innych kroków m.in. poprzez media.

7. Sprzeciw Pana Matczak z dnia 30.03.2023 r. Wnioskodawca wniósł o odrzucenie analizy akustycznej oraz inwentaryzacji przyrodniczej. Wg analizy akustycznej dla działki będącej jego własnością przyjęto poziomy hałasu dla zabudowy zagrodowej, a wg niego jest to zabudowa jednorodzinna. Ponadto pomiary wykonano na podstawie tożsamej kruszarki, a nie tej która będzie eksploatowana w inwestycji. Co wskazuje na to, że analiza akustyczna została wykonana nie rzetelnie oraz na korzyść inwestora, gdyż przy wykorzystaniu innej kruszarki poziom hałasu może znacząco odbiegać od wyników zawartych w analizie. W analizie uwzględniono też usypany wał od strony północnej o wys. ok. 3,5 m. , w którym jest jednak przerwa ok. 10 metrów, w związku z

czym wał ten nie spełnia swojego zadania bowiem przerwa ta znajduje się w linii prostej pomiędzy kruszarką oraz innymi urządzeniami wykorzystywanymi w planowanej inwestycji, a budynkiem mieszkalnym na działce nr 62/9 obręb Dźwierzno. W roku 2022 ten sam inwestor rozpoczął prace w kopalni kruszywa na działce sąsiadującej z działką na której jest planowana inwestycja, i pomimo faktu, że jest ona umiejscowiona w dalszej odległości oraz w zagłębieniu, to działalność na niej jest bardzo uciążliwa dla rodziny wnioskodawcy ze względu na generowany hałas. Wnioskodawca wskazał również że inwentaryzacja przyrodnicza nie zawiera wszystkich gatunków zwierząt, tylko te pospolite, co sugeruje że jest ona sporządzona nierzetelnie. Ponadto kapitał zakładowy spółki jest dość niski i nie pokryje ewentualnych kosztów rekultywacji działki w przypadku jej upadłości.

8. Wniosek P. Kleckiej z dnia 29.03.2023 r. (data wpływu 30.03.2023 r.). Sprzeciwiła się inwestycji podnosząc argumenty wskazane już w petycjach wcześniejszych tj. dotyczących ochrony zwierząt, zdrowia ludzi i środowiska. Pole uprawne ojca, na którym jest zasiewane zboże lub kukurydza graniczy bezpośrednio z działką nr 120/1, co spowoduje, że plony będą zagrożone.

9. Protest Państwa Hejka z dnia 29.03.2023 r. (data wpływu: 31.03.2023 r.). Wnioskodawcy przyłączyli się do zbiorowego protestu. Wskazali, że działka 120/1 znajduje się na nieosłoniętym terenie położonym najwyżej w okolicy, więc zanieczyszczenia powstające przy przetwarzaniu odpadów, ich wyładunku i załadunku będą roznoszone przez wiatr na pobliskie tereny, w tym do wód okolicznych jezior. Hałas pracujących maszyn oraz pojazdów przywożących odpady i wywożących przetworzony materiał zakłóci skutecznie ciszę tej rekreacyjnej okolicy. Porozbiórkowe odpady wyfukiwane w czasie opadów do gleby (związki cementu, betonu, wapnia, azbestu, farb, lakierów, smoły, pap itp.) doprowadza do skażenia terenu wód podziemnych i pobliskich jezior. Zniszczą ekosystem w sąsiadujących jeziorach Głębocek i Jezioro Kazanieckie. Hałas wypłoszy z terenu sarny, lisy, ptactwo, a działki kupowane i wykorzystywane jako rekreacyjne staną się bezwartościowe. Ponadto w dalszej części wskazano na kwestie prowadzonych prac wydobywczych kopaliny ze złoża MLEWO V , wg wnioskodawcy w oparciu o nieprawomocną decyzję Marszałka Województwa Kujawsko-Pomorskiego (wg organu ta kwestia nie jest rozpatrywana w przedmiotowym postępowaniu).

Powyższe protesty i pisma zostały przesłane do wnioskodawcy celem ustosunkowania się do zawartych w nich poszczególnych zarzutów i spornych kwestii w zakresie realizacji inwestycji oraz rzetelności i zapisów w raporcie oddziaływania na środowisko, a także do organów uzgadniających.

Inwestor pismem z dnia 20.11.2023 r. (data wpływu do Urzędu: 30.11.2023 r.) ustosunkował się do zgłaszanych zarzutów. Wskazał, że analizy wykonane przez ekspertów, nie wykazały, aby oddziaływanie w zakresie hałasu i powietrza wykraczały poza działkę 120/1, przy zastosowaniu proponowanych działań minimalizujących. Pomiary zostały wykonane przez ekspertów w tej dziedzinie i podlegają ocenie organów opiniujących przedmiotową inwestycję. Kwalifikację terenów oparto na podstawie pisma właściwej gminy.

W odniesieniu do dróg publicznych inwestor nie jest ich jedynym użytkownikiem, a pomimo to na własny koszt utrzymuje drogi dojazdowe w należyтым stanie technicznym.

W odpowiedzi na uwagi dotyczące rzetelności raportu oraz informacji w nich zawartych wyjaśnił, że przedmiotem opracowania był teren działki 120/1 oraz 100 m strefa buforowa, a nie teren całej gminy. Złożone pisma nie zawierają żadnych merytorycznych i naukowych dowodów, na poparcie zawartych w nich informacji dotyczących występujących zwierząt, ptaków i nietoperzy. Również na terenie inwestycji przeprowadzone analizy nie wykazały, aby był on ostoją zwierzyny, miejscem jej rozrodu i wychowywania młodych. Dlatego trudno jest się odnieść do luźnych stwierdzeń niepopartych żadnymi dowodami, chociażby jakimi metodami zostały przeprowadzone badania, w jakim okresie i na jakim terenie itp. W zakresie mieszkańców Węgorzyna stwierdzenia dotyczące cennych gatunków i siedlisk dotyczą obszarów chronionych znajdujących się w odległości około 1,5 km od granic inwestycji, dlatego inwestycja ograniczająca się do działki 120/1 nie może zagrozić tym gatunkom, a tym samym przyczynić się do istotnego wpływu na gatunki lęgowe, zimujące i śmiertelność ptaków. Ogólnikowe stwierdzenia dotyczące występujących zwierząt nie pozwala na odniesienie się do zarzutów. Traktować je należy w formie luźnych uwag nie popartych

żadnymi argumentami merytorycznymi, mające na celu raczej wywołanie reakcji, aniżeli stanowiące źródło rzetelnej wiedzy naukowej. Inwestor nie kwestionuje występowania na terenie gminy Kowalewo Pomorskie różnych gatunków zwierząt, lecz ich występowanie na działce 120/1 jest mało prawdopodobne uwzględniając jej charakter i obecne zagospodarowanie. Na przedmiotowej działce nie stwierdzono siedlisk nietoperzy.

Analizy oraz obliczenia rozprzestrzeniania się zanieczyszczeń pyłowych wykonywane były przez ekspertów w tej dziedzinie oraz podlegają opiniowaniu przez organy zgodnie z ich kompetencjami.

W sprawie tej wypowiedział się Państwowy Powiatowy Inspektor Sanitarny w Golubiu-Dobrzyniu oraz Dyrektor Regionalnego Zarządu Gospodarki Wodnej w Gdańsku Państwowego Gospodarstwa Wodnego, które to uzgodniły realizację przedmiotowej inwestycji, nie widząc zagrożenia dla okolicznych wód i ludności. Trudno jest też znaleźć argumenty na związek inwestycji z plonowaniem sąsiednich działek oraz jej wpływem na hodowlę kotów rasowych. Autorami raportu oraz inwentaryzacji przyrodniczej jest zespół ekspertów o najwyższych kwalifikacjach, którego profesjonalizm daje gwarancje należyte przeprowadzonych badań i analiz. Ponadto członkowie zespołu są również biegłymi sądowymi, którzy w swym dorobku mają wiele postępowań karnych prowadzonych w sprawach przestępstw przeciwko środowisku. Dużym problemem jest nielegalne zagospodarowanie odpadów przez wiele podmiotów, w tym również miejscowej ludności poprzez porzucanie odpadów w szczególności budowlanych (inwestor na własny koszt usuwał podrzucone na działkę 120/1 opony, gruz, ziemię). Inwestor wszystkie swoje działania przedstawia transparentnie i zamierza prowadzić swą działalność zgodnie z prawem.

Burmistrz Miasta Kowalewo Pomorskie postanowieniem znak OŚRiEG.6220.2.2023 z dnia 05.04.2023 r. przedłużył termin załatwienia sprawy do 04.06.2023 r. z uwagi na wymóg uzyskania uzgodnień od Regionalnego Dyrektora Ochrony Środowiska w Bydgoszczy oraz konieczności złożenia dodatkowych wyjaśnień przez wnioskodawcę. Zawiadomienia o wydaniu postanowienia zostały podane do publicznej wiadomości poprzez umieszczenie na tablicy informacyjnej Urzędu Miejskiego w Kowalewie Pomorskim, na tablicy informacyjnej Urzędu Gminy w Chełmży, na stronie Biuletynu Informacji Publicznej Urzędu Miejskiego w Kowalewie Pomorskim (<http://www.bip.kowalewopomorskie.pl>) oraz na tablicy ogłoszeń w pobliżu miejsca planowanej inwestycji (tablica ogłoszeń sołectwa Mlewo - gmina Kowalewo Pomorskie, tablica ogłoszeń sołectwa Dźwierzno – gmina Chełmża).

Regionalny Dyrektor Ochrony Środowiska w Bydgoszczy pismem z dnia 04.05.2023 r. znak: WOO.4221.80.2023.JO.2 (data wpływu do Urzędu Miejskiego drogą elektroniczną: 04.05.2023 r.) wezwał wnioskodawcę do złożenia wyjaśnień w zakresie danych zawartych w raporcie oddziaływania na środowisko.

W dniu 16.05.2023 r. do Urzędu Miejskiego w Kowalewie Pomorskim wpłynął wniosek Grand Agro Fundacja Ochrony Środowiska Naturalnego z siedzibą Nowy Dwór Mazowiecki o dopuszczenie na prawach strony do przedmiotowego postępowania. Zgodnie z art. 44 ust 1 uouioś, organizacje ekologiczne, które powołując się na swoje cele statutowe, zgłoszą chęć uczestniczenia w określonym postępowaniu wymagającym udziału społeczeństwa, uczestniczą w nim na prawach strony, jeżeli prowadzą działalność statutową w zakresie ochrony środowiska lub ochrony przyrody, przez minimum 12 miesięcy przed dniem wszczęcia tego postępowania. Grand Agro Fundacja Ochrony Środowiska Naturalnego spełnia przesłanki określone w w/w przepisach prawnych i została dopuszczona do postępowania na prawach strony.

Burmistrz Miasta Kowalewo Pomorskie postanowieniem znak OŚRiEG.6220.2.2023 z dnia 01.06.2023 r. przedłużył termin załatwienia sprawy do 04.06.2023 r. z uwagi na wymóg uzyskania uzgodnień od Regionalnego Dyrektora Ochrony Środowiska w Bydgoszczy. Zawiadomienia o wydaniu postanowienia zostały podane do publicznej wiadomości poprzez umieszczenie na tablicy informacyjnej Urzędu Miejskiego w Kowalewie Pomorskim, na tablicy informacyjnej Urzędu Gminy w Chełmży, na stronie Biuletynu Informacji Publicznej Urzędu Miejskiego w Kowalewie Pomorskim (<http://www.bip.kowalewopomorskie.pl>) oraz na tablicy ogłoszeń w pobliżu miejsca planowanej inwestycji (tablica ogłoszeń sołectwa Mlewo - gmina Kowalewo Pomorskie, tablica ogłoszeń sołectwa Dźwierzno – gmina Chełmża).

Inwestor pismem z dnia 05.06.2023 r. (data wpływu do Urzędu Miejskiego: 07.06.2023 r.) zwrócił się z wnioskiem do Regionalnego Dyrektora Ochrony Środowiska w Bydgoszczy o przedłużenie terminu na uzupełnienie raportu do dnia 15.07.2023 r.

Regionalny Dyrektor Ochrony Środowiska w Bydgoszczy pismem z dnia 13.06.2023 r. znak: WOO.4221.80.2023.JO.3 (data wpływu do Urzędu Miejskiego drogą elektroniczną: 13.06.2023 r.) wyraził zgodę na przedłużenie terminu złożenia wyjaśnień.

Inwestor ponownie pismem z dnia 11.07.2023 r. (data wpływu do Urzędu Miejskiego: 14 07.2023 r.) zwrócił się z wnioskiem do Regionalnego Dyrektora Ochrony Środowiska w Bydgoszczy o przedłużenie terminu na uzupełnienie raportu do dnia 15.08.2023 r. Regionalny Dyrektor Ochrony Środowiska w Bydgoszczy wyraził na to zgodę - pismem z dnia 17.07.2023 r. znak: WOO.4221.80.2023.JO.4 (data wpływu do Urzędu Miejskiego drogą elektroniczną: 17.07.2023 r.).

Ponownie z uwagi na wymóg uzyskania uzgodnień od Regionalnego Dyrektora Ochrony Środowiska w Bydgoszczy Burmistrz Miasta Kowalewo Pomorskie postanowieniem znak OŚRiEG.6220.2.2023 z dnia 02.08.2023 r. przedłużył termin załatwienia sprawy do 04.10.2023 r. Zawiadomienia o wydaniu postanowienia zostały podane do publicznej wiadomości poprzez umieszczenie na tablicy informacyjnej Urzędu Miejskiego w Kowalewie Pomorskim, na tablicy informacyjnej Urzędu Gminy w Chełmży, na stronie Biuletynu Informacji Publicznej Urzędu Miejskiego w Kowalewie Pomorskim (<http://www.bip.kowalewopomorskie.pl>) oraz na tablicy ogłoszeń w pobliżu miejsca planowanej inwestycji (tablica ogłoszeń sołectwa Mlewo - gmina Kowalewo Pomorskie, tablica ogłoszeń sołectwa Dźwierzno – gmina Chełmża).

Inwestor złożył wyjaśnienia do raportu (uzupełnienie raportu) pismem z dnia 14.08.2023 r. (data wpływu do Urzędu Miejskiego : 17 08.2023 r.).

Regionalny Dyrektor Ochrony Środowiska w Bydgoszczy pismem z dnia 19.09.2023 r. znak: WOO.4221.80.2023.JO.5 (data wpływu do Urzędu Miejskiego drogą elektroniczną: 19.09.2023 r.) zawiadomił o przedłużeniu terminu wydania opinii do dnia 18.10.2023 r. ze względu na wymóg przeprowadzenia postępowania wyjaśniającego.

W dniu 19.09.2023 r. do Burmistrza Miasta Pan Machowski złożył petycję podpisaną przez 332 osoby (wpisy na stronie internetowej www.petycjeonline.com), o treści: „ Taka inwestycja będzie miała negatywny wpływ na środowisko, zarówno poprzez unoszący się do atmosfery pył, jak i osadzające się na tafli pobliskich jezior wody poprodukcyjne, które będą odprowadzane do gruntu. Wpłyne to nie tylko na pobliskie jeziora i drogi, ale także na zwierzęta. Dodatkowo na tych terenach bytują zwierzęta, które nie zostały ujęte w raporcie, między innymi sowy, puszczyki, nietoperze oraz łosie. Te gatunki doskonale czują się na tych terenach, ponieważ mają idealne warunki do rozrodu i życia. W sprzyjających warunkach gościmy nawet orły. Jednakże ich warunki ulegną diametralnej zmianie z początkiem ruszenia planowanego przedsięwzięcia. Naszym zdaniem również nie uwzględniono wpływu hałasu i innych czynników na środowisko w szerszej perspektywie. Zwierzęta poruszają się w promieniu kilku kilometrów, a hałas nie zatrzymuje się na granicy działki. Został wzięty pod uwagę tylko niewielki zakres poza nią. Wiele osób z okolicy nie wie o tym przedsięwzięciu, ponieważ informacja została podana tylko na tablicy obwieszczeń. Mieszkańcy już skarżą się na dewastację dróg powodowaną przez ciężkie samochody transportujące żwir. Obawiamy się o odwiarty, z których będą pobierać wodę głębinową, co może obniżyć stan wód jezior oraz zanieczyścić cieki wodne i grunty, być może skażoną wodą. Nie pomyślano również o mieszkańcach, letnikach i innych, którzy nie będą wiedzieć, że taka inwestycja ma powstać. Inwestycja ta może zagrozić interesom ludzi, którzy wynajmują kwatery turystom, a także sprzedawcom działek pod zabudowę, których atrakcyjność i cena znacząco spadną. W związku z powyższym domagamy się powstrzymania tej inwestycji oraz ochrony naszego środowiska”.

Petycja została wysłana do wnioskodawcy z prośbą o ustosunkowanie się do zawartych w niej poszczególnych uwag w zakresie realizacji inwestycji oraz do wiadomości do organów opiniujących.

W odpowiedzi z dnia 22.11.2023 r. (data wpływu do Urzędu Miejskiego: 30.11.2023 r.) inwestor

wskazał, te same argumenty do zarzutów, co w odpowiedzi na wcześniejsze petycje.

Ponownie z uwagi na wymóg uzyskania uzgodnień od Regionalnego Dyrektora Ochrony Środowiska w Bydgoszczy Burmistrz Miasta Kowalewo Pomorskie postanowieniem znak OŚRiEG.6220.2.2023 z dnia 04.10.2023 r. przedłużył termin załatwienia sprawy do 04.12.2023 r. Zawiadomienia o wydaniu postanowienia zostały podane do publicznej wiadomości poprzez umieszczenie na tablicy informacyjnej Urzędu Miejskiego w Kowalewie Pomorskim, na tablicy informacyjnej Urzędu Gminy w Chełmży, na stronie Biuletynu Informacji Publicznej Urzędu Miejskiego w Kowalewie Pomorskim (<http://www.bip.kowalewopomorskie.pl>) oraz na tablicy ogłoszeń w pobliżu miejsca planowanej inwestycji (tablica ogłoszeń sołectwa Mlewo - gmina Kowalewo Pomorskie, tablica ogłoszeń sołectwa Dźwierzno – gmina Chełmża).

Regionalny Dyrektor Ochrony Środowiska w Bydgoszczy pismem z dnia 18.10.2023 r. znak: WOO.4221.80.2023.JO.6 (data wpływu do Urzędu Miejskiego drogą elektroniczną: 18.10.2023 r.) ponownie wezwał wnioskodawcę do złożenia wyjaśnień w zakresie informacji zawartych w raporcie oddziaływania na środowisko.

W dniu 27.10.2023 r. do Urzędu Miejskiego w Kowalewie Pomorskim wpłynął wniosek Grand Agro Fundacja Ochrony Środowiska Naturalnego z siedzibą w Warszawie dotyczący przeprowadzenia rozprawy administracyjnej. Zawnioskowano o przeprowadzenie rozprawy administracyjnej przy obecności inwestora dla wyjaśnienia oddziaływania przedsięwzięcia na środowisko oraz co ważniejsze wyjaśnienia sytuacji polegającej na łamaniu przez przedsiębiorcę prawa poprzez dewastację terenu bez stosownych zezwoleń przed otrzymaniem decyzji środowiskowej oraz prowadzenie na tym terenie działalności, co do której dopiero stara się on o stosowne zezwolenia.

Pismem z dnia 24.11.2023 r. Burmistrz Miasta poinformował, że po przeanalizowaniu toku prowadzonego postępowania oraz obowiązujących przepisów prawnych organ wydający decyzję nie widzi konieczności przeprowadzenia rozprawy administracyjnej w przedmiotowej sprawie. Zgodnie z art. 89 § 1 KPA organ administracji publicznej przeprowadzi, z urzędu lub na wniosek strony, w toku postępowania rozprawę, w każdym przypadku gdy zapewni to przyspieszenie lub uproszczenie postępowania lub gdy wymaga tego przepis prawa. Zgodnie z § 2 przedmiotowego artykułu organ powinien przeprowadzić rozprawę, gdy zachodzi potrzeba uzgodnienia interesów stron oraz gdy jest to potrzebne dla wyjaśnienia sprawy przy udziale świadków lub biegłych albo w drodze oględzin. Jak wskazuje się w orzecznictwie wniosek strony o przeprowadzenie rozprawy nie jest wiążący dla organu. Nieprzeprowadzenie rozprawy pomimo wniosku strony powinno być oceniane przez pryzmat sprawności postępowania. Nakaz prowadzenia postępowania w sposób szybki i wnikliwy oraz przy wykorzystaniu możliwie najprostszych środków został zawarty w art. 12 § 2 k.p.a. (wyrok WSA z 31.10.2017 r., III SA/Łd 562/17).

W przedmiotowym postępowaniu przeprowadzenie rozprawy administracyjnej nie spowoduje przyspieszenia lub uproszczenia postępowania, a odstąpienie od rozprawy nie będzie prowadzić do przewlekłości postępowania.

Przepisy ustawy o udostępnianiu informacji o środowisku i jego ochronie, udziale społeczeństwa w ochronie środowiska oraz o ocenach oddziaływania na środowisko nie nakładają na organ obowiązku przeprowadzenia rozprawy administracyjnej. Zasadnicze znaczenie w postępowaniu zmierzającym do uzyskania decyzji środowiskowej ma raport. W sprawie nie zachodzi konieczność uzgodnienia interesów stron, a co za tym idzie, potrzeba przeprowadzenia rozprawy administracyjnej z udziałem stron postępowania. Ponadto nie istnieje podstawa prawna do wezwania na rozprawę organów uzgadniających (wyrok WSA z 31.10.2017 r., III SA/Łd 562/17).

Rozprawa administracyjna nie jest bowiem środkiem dowodowym, który pozwala organowi na uzyskanie wiadomości specjalnych. Tego rodzaju wiadomości posiadają natomiast wyspecjalizowane organy (a więc zarówno organ główny prowadzący postępowanie środowiskowe, jak również organy wydające opinię i dokonujące uzgodnień) oraz autorzy raportu (wyrok NSA z 29.11.2016 r., II OSK 552/15).

Należy również zwrócić uwagę, że zgodnie z orzecznictwem rozprawa administracyjna nie jest też formą realizacji wskazanej w art. 11 k.p.a. zasady objaśniania stronom przesłanek załatwienia

sprawy. Rozprawa ma służyć organowi do jak najpełniejszego ustalenia stanu faktycznego sprawy, zwłaszcza gdy wymaga tego udział świadków, biegłych lub przeprowadzenie oględzin. Jej celem nie jest więc wyjaśnianie stronom postępowania przesłanek, którymi kieruje się organ, ani polemika z jego stanowiskiem. Objasnianiu stronom przyczyn określonego załatwienia sprawy służy przede wszystkim możliwość zapoznania się z zebrany materiał dowodowy oraz uzasadnienie decyzji (wyrok NSA z 01.12.2020 r., II OSK 3866/19).

Po otrzymaniu uzgodnień raportu od RDOŚ w Bydgoszczy ponownie zgodnie z art. 79 ust. 1 ustawy o udostępnianiu informacji o środowisku i jego ochronie, udziale społeczeństwa w ochronie środowiska oraz o ocenach oddziaływania na środowisko zostanie podana do publicznej wiadomości informacja o procedurze udziału społeczeństwa, o możliwościach zapoznania się z niezbędną dokumentacją sprawy oraz o miejscu, w którym będzie ona wyłożona do wglądu, możliwości, sposobie i miejscu składania uwag i wniosków, w terminie 30 dni od dnia ogłoszenia.

Również pismem z dnia 27.10.2023 r. Grand Agro Fundacja Ochrony Środowiska Naturalnego z siedzibą w Warszawie zawnioskowała o przekazanie informacji do RDOŚ, że na obszarach działek sąsiadujących z terenem planowanej inwestycji prowadzone są gospodarstwa pasieczne. W przypadku rozpoczęcia prac przez inwestora działalności polegającej na przetwarzaniu odpadów w tym rejonie powyższe gospodarstwa znacząco ucierpią. Przetwarzane odpady mogą przyczynić się do pogorszenia stanu zdrowia lub wymierania kolonii pszczoł. Zwiększony ruch oraz dodatkowe zapylenie będzie również wpływało negatywnie na warunki egzystowania pszczoł w pasiekach.

Pismem z dnia 06.11.2023 r. Pan Podsjedlik zawnioskował o przekazanie do RDOŚ informacji o prowadzeniu przez niego gospodarstwa pasiecznego nr 436/2023 oraz hodowli kotów rasowych (uzupełnił te informacje również pismem z dnia 18.01.2024 r.).

Pismem z dnia 23.11.2023 r. Pan Matczak zawnioskował o przekazanie do RDOŚ informacji o planowanym otwarciu przez niego gospodarstwa pasiecznego wpisanego do rejestru Powiatowego Lekarza weterynarii w Toruniu pod nr 438/2023.

Informacje te zostały przekazane do organów uzgadniających oraz do Inwestora.

Inwestor złożył ponowne wyjaśnienia do raportu (2 uzupełnienie raportu) pismem z dnia 14.11.2023 r. (data wpływu do Urzędu Miejskiego: 23.11.2023 r.).

Ponownie z uwagi na wymóg uzyskania uzgodnień od Regionalnego Dyrektora Ochrony Środowiska w Bydgoszczy Burmistrz Miasta Kowalewo Pomorskie postanowieniem znak OŚRiEG.6220.2.2023 z dnia 30.11.2023 r. przedłużył termin załatwienia sprawy do 04.02.2024 r. Zawiadomienia o wydaniu postanowienia zostały podane do publicznej wiadomości poprzez umieszczenie na tablicy informacyjnej Urzędu Miejskiego w Kowalewie Pomorskim, na tablicy informacyjnej Urzędu Gminy w Chełmży, na stronie Biuletynu Informacji Publicznej Urzędu Miejskiego w Kowalewie Pomorskim (<http://www.bip.kowalewopomorskie.pl>) oraz na tablicy ogłoszeń w pobliżu miejsca planowanej inwestycji (tablica ogłoszeń sołectwa Mlewo - gmina Kowalewo Pomorskie, tablica ogłoszeń sołectwa Dźwierzno – gmina Chełmża).

Regionalny Dyrektor Ochrony Środowiska w Bydgoszczy pismem z dnia 28.12.2023 r. znak: WOO.4221.80.2023.JO.6 (data wpływu do Urzędu Miejskiego drogą elektroniczną: 28.12.2023 r.) zawiadomił o przedłużeniu terminu wydania opinii do dnia 26.01.2024 r. ze względu na wymóg przeprowadzenia postępowania wyjaśniającego.

Następnie pismem z dnia 29.01.2024 r. znak: WOO.4221.80.2023.JO.7 (data wpływu do Urzędu Miejskiego drogą elektroniczną: 29.01.2023 r.) Regionalny Dyrektor Ochrony Środowiska w Bydgoszczy zawiadomił o przedłużeniu terminu wydania opinii do dnia 2 lutego 2024 r. ze względu na wymóg przeprowadzenia postępowania wyjaśniającego.

Ponownie z uwagi na wymóg uzyskania uzgodnień od Regionalnego Dyrektora Ochrony Środowiska w Bydgoszczy Burmistrz Miasta Kowalewo Pomorskie postanowieniem znak OŚRiEG.6220.2.2023 z dnia 31.01.2024 r. przedłużył termin załatwienia sprawy do 04.04.2024 r. Zawiadomienia o wydaniu postanowienia zostały podane do publicznej wiadomości poprzez umieszczenie na tablicy informacyjnej Urzędu Miejskiego w Kowalewie Pomorskim, na tablicy informacyjnej Urzędu Gminy w Chełmży, na stronie Biuletynu Informacji Publicznej Urzędu

Miejskiego w Kowalewie Pomorskim (<http://www.bip.kowalewopomorskie.pl>) oraz na tablicy ogłoszeń w pobliżu miejsca planowanej inwestycji (tablica ogłoszeń sołectwa Mlewo - gmina Kowalewo Pomorskie, tablica ogłoszeń sołectwa Dźwierzno – gmina Chełmża).

Postanowieniem z dnia 01.02.2023 r. (data wpływu drogą elektroniczną 01.02.2023 r.) znak WOO.4221.80.2023.JO.9 Regionalny Dyrektor Ochrony Środowiska w Bydgoszczy uzgodnił realizację przedsięwzięcia i określił warunki dot. realizacji planowanej inwestycji, które powinny zostać uwzględnione w decyzji.

Na podstawie art. 79 ust. 1 uouioś obwieszczeniem z dnia 02.02.2024 r. organ prowadzący postępowanie podał do publicznej wiadomości informację o ponownym przystąpieniu do przeprowadzenia oceny oddziaływania na środowisko i rozpoczęciu procedury udziału społeczeństwa, o możliwościach zapoznania się z niezbędną dokumentacją sprawy, w tym raportem oddziaływania na środowisko i jego uzupełnieniami, opiniami organów uzgadniających oraz do składania uwag i wniosków do Burmistrza Miasta Kowalewo Pomorskie w formie pisemnej, ustnej do protokołu, za pomocą środków komunikacji elektronicznej bez konieczności opatrywania ich kwalifikowanym podpisem elektronicznym oraz o miejscu, w którym jest ona wyłożona do wglądu, sposobie i miejscu składania uwag i wniosków, wskazując jednocześnie 30 – dniowy termin ich składania (w terminie od 05.02.2024 r. do 05.03.2024 r.) oraz organie właściwym do rozpatrzenia ewentualnych uwag i wniosków. Zawiadomienia były umieszczone na tablicy informacyjnej Urzędu Miejskiego w Kowalewie Pomorskim, na tablicy informacyjnej Urzędu Gminy w Chełmży, na stronie Biuletynu Informacji Publicznej Urzędu Miejskiego w Kowalewie Pomorskim (<http://www.bip.kowalewopomorskie.pl>) oraz na tablicy ogłoszeń w pobliżu miejsca planowanej inwestycji (tablica ogłoszeń sołectwa Mlewo - gmina Kowalewo Pomorskie, tablica ogłoszeń sołectwa Dźwierzno – gmina Chełmża).

Na tym etapie postępowania w dniu 21.02.2024 r. w miejscowości Mlewo odbyło się spotkanie z mieszkańcami w przedmiotowej sprawie. Obecni na zebraniu mieszkańcy nadal nie zgadzali się na realizację planowanej inwestycji. Ponadto mieszkańcy zwracali uwagę na obecną działalność, którą prowadzi Inwestor. Wielokrotnie zgłaszali o tym, iż instalacje są już używane bez wymaganych zezwoleń.

Ustosunkowując się do tych stwierdzeń należy zwrócić uwagę na napływające do Burmistrza Miasta sygnały w zakresie działalności inwestora na działce nr 120/1 oraz 200 i 201/3 obręb Mlewo.

W dniu 27.10.2023 r. Grand Agro Fundacja Ochrony Środowiska Naturalnego z Warszawy złożyła informację z prośbą o przekazanie do RDOŚ, że w stosunku do użytkownika działki 120/1 prowadzone jest postępowanie przed urzędem w zakresie nielegalnej wycinki drzew, a jednocześnie przedsiębiorca jest odpowiedzialny za nielegalne składowanie odpadów zarówno na samej działce jak i działkach sąsiednich i w pasie drogowym drogi publicznej, co zgłaszane było do stosownych służb w lipcu wraz z dokumentacją fotograficzną. Poinformowała również, że na terenie działki nr 120/1 na przełomie ostatnich dwóch miesięcy pojawiła się i pozostawała w użytku instalacja do przetwarzania kruszywa.

Ustalono, że oprócz toczącego się przedmiotowego postępowania do wiadomości do Urzędu Miejskiego w Kowalewie Pomorskim nie wpłynęły od organów do tego uprawnionych żadne pozwolenia, bądź decyzje pozwalające na użytkowanie instalacji do przetwarzania kruszywa na terenie działki nr 120/1 obręb Mlewo.

Dla przedmiotowego terenu została wydana przez Burmistrza Miasta Kowalewo Pomorskie decyzja o warunkach zabudowy znak TIIiGG.6730.75.2021 z dnia 31.12.2021 r. w zakresie czasowego składowania materiału (kamienia, żwiru, piasku) wydobytego ze złoża piasków i żwiru (na działkach o nr ew. 200 i 201/3 w miejscowości Mlewo). Do tej pory dla w/w działki nie wydawano żadnych decyzji o środowiskowych uwarunkowaniach.

Na terenie działek nr 201/3 i 200 obręb Mlewo kruszywo jest wydobywane ze złoża MLEWO V. Inwestor posiada koncesję na wydobywanie kruszywa nr 325/W/2020 z dnia 31.03.2020 r. wydaną przez Marszałka Województwa Kujawsko-Pomorskiego .

Dla w/w przedsięwzięcia wydano decyzję ustalającą środowiskowe uwarunkowania znak

OŚRiEG.6220.11.2018 z dnia 03.12.2019 r., w której w ramach inwestycji nie przewidywano przeróbki wydobywanego kruszywa na tym terenie.

Pismem z dnia 08.11.2023 r. Burmistrz Miasta Kowalewo Pomorskie wystąpił z zapytaniem do właściwych organów środowiska tj. WIOŚ, Urząd Marszałkowski oraz Starosta Golubsko-Dobrzyński w zakresie nieprawidłowości dotyczących przetwarzania odpadów.

Postępowanie administracyjne prowadzone przez Burmistrza Miasta Kowalewo Pomorskie w zakresie nielegalnej wycinki drzew zostało umorzone.

Starosta Golubsko-Dobrzyński pismem z dnia 20.11.2023 r. poinformował, że nie przeprowadzał kontroli na terenie działek nr 120/1, 200 oraz 201/3 w zakresie nielegalnego składowania odpadów, ani nie wydawał Inwestorowi zezwolenia na przetwarzanie odpadów.

Wojewódzki Inspektor Ochrony Środowiska w Bydgoszczy poinformował pismem z dnia 22.11.2023 r., że w dniu 10 października 2023 r. rozpoczął kontrolę pozaplanową, interwencyjną firmy Truck Gigant Transport Sp. z o.o., kontrola jest w toku. Następnie pismem z dnia 14.02.2024 r. poinformował, że nie stwierdzono zakopywania odpadów ani przetwarzania odpadów na terenie kontrolowanych działek 120/1, 200 i 201/3 obręb Mlewo. Kontrola nie wykazała nieprawidłowości.

Urząd Marszałkowski Województwa Kujawsko-Pomorskiego pismem z dnia 01.12.2023 r. poinformował, że nie przeprowadzał kontroli w zakresie nielegalnego składowania odpadów na wskazanych działkach. W dniu 13.10.2022 r. organ ten przeprowadził oględziny terenowe obszaru górniczego MLEWO V, zlokalizowanego na terenie działek nr 200 i 201/3 obręb Mlewo. W trakcie oględzin nie stwierdzono wydobywania kopaliny i gromadzenia/magazynowania jakichkolwiek odpadów.

Pismem z dnia 04.03.2024 r. adresowanym do Burmistrza Miasta Kowalewo Pomorskie, Urzędu Marszałkowskiego – Piotra Całbeckiego, WIOŚ Bydgoszcz, RDOŚ Bydgoszcz, Starosty Golubsko-Dobrzyńskiego strony postępowania i społeczność (podpisy 280 osób) zakwestionowały wskazane w raporcie użytkowanie terenu jako prac manewrowy i postojowy oraz przeładunkowy kruszywa dla samochodów kopalni. Wg nich na terenie działki są prowadzone już prace bez zezwolenia, co było wielokrotnie zgłaszane. Wnioskujący nie widzą zasadności wydawania pozwoleń na działającą już firmę.

W dniu 07.03.2024 r. do Burmistrza Miasta w Kowalewie Pomorskim wpłynęło drogą e-mail pismo Pana Matczak w zakresie przeprowadzenia interwencji na terenie kopalni Mlewo V, działka 201 oraz 200 obręb Mlewo w związku z prowadzonym przetwarzaniem odpadów przez kruszarkę i przesiewacz. Burmistrz Miasta zawiadomieniem z dnia 07.03.2024 r. przekazał wg właściwości zgłoszenie do odpowiednich organów, tj: Marszałka Województwa Kujawsko-Pomorskiego oraz Wojewódzkiego Inspektora Ochrony Środowiska w Bydgoszczy.

Do Burmistrza Miasta nie wpłynęły protokoły i informacje z w/w instytucji dotyczące nieprawidłowości w zakresie prowadzonej działalności na wskazanym terenie.

Zawiadomieniem z dnia 11.03.2023 znak OŚRiEG.6220.2.2023 Burmistrz Miasta Kowalewo Pomorskie poinformował strony, po zebraniu i przeanalizowaniu wszystkich dowodów w sprawie, że zakończono postępowanie dowodowe na okoliczność wydania decyzji o środowiskowych uwarunkowaniach na realizację przedmiotowego przedsięwzięcia. Obwieszczenie zostało podane do publicznej wiadomości poprzez zamieszczenie na tablicy informacyjnej Urzędu Miejskiego w Kowalewie Pomorskim, na tablicy informacyjnej Urzędu Gminy w Chełmży, na stronie Biuletynu Informacji Publicznej Urzędu Miejskiego w Kowalewie Pomorskim (<http://www.bip.kowalewopomorskie.pl>) oraz na tablicy ogłoszeń w pobliżu miejsca planowanej inwestycji (tablica ogłoszeń sołectwa Mlewo - gmina Kowalewo Pomorskie, tablica ogłoszeń sołectwa Dźwierzno – gmina Chełmża).

Zgodnie z art. 49 Kpa, zawiadomienie uznaje się za doręczone po upływie 14 dni od dnia publicznego ogłoszenia zawiadomienia. Wskazano dzień publicznego ogłoszenia na 11.03.2024 r. Poinformowano strony o możliwości zapoznania się z dokumentacją sprawy w terminie 7 dni tj. od dnia 26 marzec do 1 kwietnia 2024 roku.

W określonym terminie do Burmistrza nie wpłynęły już żadne uwagi i wnioski.

Z uwagi na wymóg umożliwienia stronom czynnego udziału w postępowaniu

administracyjnym oraz możliwości przeanalizowania całego materiału dowodowego wydłużeniu uległ czas rozpatrzenia sprawy i Burmistrz Miasta Kowalewo Pomorskie postanowieniem znak OŚRiEG.6220.2.2023 z dnia 27.03.2024 r. przedłużył termin załatwienia sprawy do 19.04.2024 r. Zawiadomienia o wydaniu postanowienia zostały podane do publicznej wiadomości poprzez umieszczenie na tablicy informacyjnej Urzędu Miejskiego w Kowalewie Pomorskim, na tablicy informacyjnej Urzędu Gminy w Chełmży, na stronie Biuletynu Informacji Publicznej Urzędu Miejskiego w Kowalewie Pomorskim (<http://www.bip.kowalewopomorskie.pl>) oraz na tablicy ogłoszeń w pobliżu miejsca planowanej inwestycji (tablica ogłoszeń sołectwa Mlewo - gmina Kowalewo Pomorskie, tablica ogłoszeń sołectwa Dźwierzno – gmina Chełmża).

Na tym etapie postępowania organ uznał, iż realizacja inwestycji w sposób znaczący wpłynie na jakość życia ludzi w najbliższym otoczeniu obiektu.

Zainteresowanie niniejszym postępowaniem licznej grupy mieszkańców wsi Mlewo i sąsiednich miejscowości, ich zdecydowany sprzeciw wobec planowanej inwestycji, wyrażony m.in. podczas zebrań oraz w składanych protestach wynikały z obawy o swoje zdrowie i komfort życia oraz troski o środowisko.

Burmistrz Miasta stwierdził, że z uwagi na rodzaj, charakter i zakres inwestycji okoliczni mieszkańcy będą narażeni na wszelkie uciążliwości związane z jej funkcjonowaniem, co narusza zasady współżycia społecznego. Podejmując realizację takiej inwestycji należy mieć na uwadze nie tylko czynnik ekonomiczny, ale również ekologiczny i społeczny. Projektowana inwestycja stanowiła zagrożenie ryzykiem zdrowotnym, ekologicznym, także jest ingerencją w środowisko społeczno-przyrodnicze.

Po analizie zgromadzonych dokumentów, organ prowadzący postępowanie postanowił odmówić ustalenia środowiskowych uwarunkowań dla przedsięwzięcia „Instalacja do przetwarzania odpadów na terenie działki nr 120/1 obręb Mlewo, gmina Kowalewo Pomorskie” – decyzja znak OŚRiEG.6220.2.2023 z dnia 18.04.2024 r.

Zawiadomieniem-obwieszczeniem z dnia 18.04.2024 znak OŚRiEG.6220.2.2023 Burmistrz Miasta Kowalewo Pomorskie poinformował strony o wydaniu w/w decyzji. Obwieszczenie zostało podane do publicznej wiadomości poprzez zamieszczenie na tablicy informacyjnej Urzędu Miejskiego w Kowalewie Pomorskim, na tablicy informacyjnej Urzędu Gminy w Chełmży, na stronie Biuletynu Informacji Publicznej Urzędu Miejskiego w Kowalewie Pomorskim (<http://www.bip.kowalewopomorskie.pl>) oraz na tablicy ogłoszeń w pobliżu miejsca planowanej inwestycji (tablica ogłoszeń sołectwa Mlewo - gmina Kowalewo Pomorskie, tablica ogłoszeń sołectwa Dźwierzno – gmina Chełmża).

Zgodnie z art. 49 Kpa, zawiadomienie uznaje się za doręczone po upływie 14 dni od dnia publicznego ogłoszenia zawiadomienia. Wskazano że od decyzji służy stronom możliwość złożenia odwołania do Samorządowego Kolegium Odwoławczego w Toruniu za pośrednictwem Burmistrza Miasta Kowalewo Pomorskie w terminie 14 dni od daty doręczenia decyzji tj. w terminie od 03.05.2024 r. do 16.05.2024 r.

Pismem z dnia 30.04.2024 r. (data wpływu do Urzędu Miejskiego: 08.05.2024 r.) odwołanie od decyzji złożył wnioskodawca - Truck Gigant Transport Sp. z o.o. z siedzibą w Toruniu.

W dniu 13.05.2024 r. przekazano akta sprawy oraz odwołanie do Samorządowego Kolegium Odwoławczego w Toruniu. Po zapoznaniu się z odwołaniem organ wydający decyzję nie znalazł podstaw do uchylenia lub zmiany decyzji w myśl art. 132 Kpa.

SKO zawiadomieniem z dnia 17.06.2024 r. (data wpływu do Urzędu Miejskiego: 20.06.2024 r.) Znak SKO-60-8/24 poinformowało o przedłużeniu terminu załatwienia sprawy do dnia 17 lipca 2024 z uwagi na skomplikowany charakter sprawy oraz znaczną objętość materiału dowodowego.

Decyzją znak SKO-60-8/24 z dnia 18.07.2024r. (data wpływu do Urzędu Miejskiego: 22.07.2024 r.) Samorządowe Kolegium Odwoławcze w Toruniu uchyliło zaskarżoną decyzję w całości i przekazało sprawę do ponownego rozpatrzenia organowi pierwszej instancji. Przyczyną odmowy ustalenia środowiskowych uwarunkowań realizacji planowanego przedsięwzięcia były

dwie okoliczności: to, że inwestycja będzie negatywnie oddziaływać na środowisko oraz to, że jej zrealizowania nie życzą sobie mieszkańcy okolicznych terenów. Wg SKO żadna z tych okoliczności nie może być samoistną podstawą do odmowy wydania decyzji o środowiskowych uwarunkowaniach: nawet wystąpienie tych okoliczności łącznie nie może stanowić podstawy do wydania decyzji odmownej.

Biorąc powyższe pod uwagę pismem z dnia 08.08.2024 r. Burmistrz Miasta wezwał wnioskodawcę do złożenia wyjaśnień: czy treść wniosku z dnia 31.01.2023 r. o wydanie decyzji o środowiskowych uwarunkowaniach na realizację przedmiotowego przedsięwzięcia oraz pozostała dokumentacja sprawy (w tym Raport oddziaływania na środowisko wraz z uzupełnieniami) są aktualne na dzień dzisiejszy. Jak również, czy nie zaistniały inne okoliczności powodujące konieczność zmiany w treści w/w dokumentacji.

Pismem z dnia 21.08.2024r. (data wpływu do Urzędu Miejskiego: 28.08.2024r.) wnioskodawca podtrzymał wszystkie treści dotychczasowej dokumentacji. Poinformował, że nie zaistniały żadne inne okoliczności powodujące zmiany w treści w/w dokumentacji.

Organ wszczął ponowne postępowanie administracyjne. W przedmiotowej sprawie liczba stron przekracza 10. Zgodnie z art. 74 ust. 3 uouioś oraz art. 49 ustawy Kpa zawiadomienie stron o decyzjach i innych czynnościach organu administracji publicznej następuje w formie publicznego obwieszczenia.

Obwieszczeniem znak OŚRiEG.6220.11.2024 z dnia 06.09.2024 r. poinformowano strony o wszczętym postępowaniu administracyjnym. Obwieszczenie zostało podane do publicznej wiadomości poprzez zamieszczenie na tablicy informacyjnej Urzędu Miejskiego w Kowalewie Pomorskim, na tablicy informacyjnej Urzędu Gminy w Chełmży, na stronie Biuletynu Informacji Publicznej Urzędu Miejskiego w Kowalewie Pomorskim (<http://www.bip.kowalewopomorskie.pl>) oraz na tablicy ogłoszeń w pobliżu miejsca planowanej inwestycji (tablica ogłoszeń sołectwa Mlewo - gmina Kowalewo Pomorskie, tablica ogłoszeń sołectwa Dźwierzno – gmina Chełmża).

Zgodnie z art. 49 Kpa, zawiadomienie uznaje się za doręczone po upływie 14 dni od dnia publicznego ogłoszenia zawiadomienia. Wskazano dzień publicznego ogłoszenia na 06.09.2024 r.

Na podstawie art. 79 ust. 1 uouioś obwieszczeniem z dnia 06.09.2024 r. organ prowadzący postępowanie podał do publicznej wiadomości informację o przystąpieniu do przeprowadzenia oceny oddziaływania na środowisko i ponownym rozpoczęciu procedury udziału społeczeństwa, o możliwościach zapoznania się z niezbędną dokumentacją sprawy oraz o miejscu, w którym jest ona wyłożona do wglądu, możliwości, sposobie i miejscu składania uwag i wniosków, wskazując jednocześnie 30 – dniowy termin ich składania (w terminie od 07.09.2024 r. do 06.10.2024 r.) oraz organie właściwym do rozpatrzenia ewentualnych uwag i wniosków.

Obwieszczenia były umieszczone na tablicy informacyjnej Urzędu Miejskiego w Kowalewie Pomorskim, na tablicy informacyjnej Urzędu Gminy w Chełmży, na stronie Biuletynu Informacji Publicznej Urzędu Miejskiego w Kowalewie Pomorskim (<http://www.bip.kowalewopomorskie.pl>) oraz na tablicy ogłoszeń w pobliżu miejsca planowanej inwestycji (tablica ogłoszeń sołectwa Mlewo - gmina Kowalewo Pomorskie, tablica ogłoszeń sołectwa Dźwierzno – gmina Chełmża).

Na tym etapie postępowania pismem z dnia 03.10.2024 r. jedna z mieszanek Mlewa złożyła sprzeciw wobec planowanej inwestycji. Działania inwestora budzą liczne wątpliwości mieszkańców, szczególnie w kontekście potencjalnych zagrożeń dla środowiska i jakości życia w naszej gminie. Zwróciła się o uwzględnienie obaw lokalnej społeczności przy podejmowaniu decyzji w tej sprawie.

Pan Matczak oraz Pan Podsiedlik pismami identycznej treści z dnia 04.10.2024r. również jako strony postępowania nie wyrazili zgody na planowaną inwestycję. Inwestycja jest rażąca dla mieszkańców. Wg nich były łamane postanowienia z wydanej decyzji środowiskowej. Są one pomijane w aspekcie całej sprawy, nikt z tym nic nie zrobił mimo zgłoszeń do organu, który niniejszą decyzję wydał.

W odniesieniu do w/w zarzutów należy stwierdzić, że prawomocna decyzja o środowiskowych uwarunkowaniach dla danego przedsięwzięcia nie została wydana, a więc nie było

możliwości łamania jej postanowień. Jak opisano powyżej w uzasadnieniu na etapie postępowania przeprowadzane były kontrole przez inne uprawnione organy ochrony środowiska na terenie działek 120/1, 200 i 201/3 obręb Mlewo.

Pani Finc pismem z dnia 04.10.2024 r. jako właścicielka nieruchomości usytuowanej w odległości około 300 m w linii prostej od miejsca zaplanowanej inwestycji wskazała, że jej realizacja będzie naruszać również jej prawny interes poprzez niekorzystny wpływ inwestycji na środowisko.

Złożone sprzeciwy Burmistrz Miasta pismem z dnia 08.10.2024 r. przekazał do wnioskodawcy celem ustosunkowania się do treści w nich zawartych.

Wnioskodawca pismem z dnia 18.10.2024 r. (data wpływu do Urzędu Miejskiego: 25.10.2024 r.) w odpowiedzi na w/w zarzuty wskazał, że zawarte uwagi są na poziomie ogólności oraz trudno odnieść się do treści w nich zawartych. Ogólnikowe stwierdzenia nie pozwalają na odniesienie się do zarzutów. Uwzględniając te ogólne uwagi oraz obawy mieszkańców, należy zwrócić uwagę, że autorami raportu oraz inwentaryzacji przyrodniczej jest zespół ekspertów o najwyższych kwalifikacjach, którego profesjonalizm daje gwarancję należyte przeprowadzonych badań i analiz. Ponadto odpowiadając na zarzuty o rzekomym wpływie takich inwestycji na środowisko w tym na ludzi wnioskodawca poinformował, że instalacje do przetwarzania odpadów budowlanych, które nie należą do odpadów niebezpiecznych są realizowane często wewnątrz miast lub na ich obrzeżach. Wpływ inwestycji nie będzie negatywnie oddziaływał na tereny sąsiednie poprzez zastosowanie wielu rozwiązań minimalizujących.

Organ prowadzący postępowanie odnosząc się do poruszanych kwestii zwraca uwagę na fakt, że mieszkańcy mogą obiektywnie uważać, że inwestycja będzie wpływać negatywnie na ich otoczenie i środowisko, jednakże obowiązkowym elementem postępowania jest konieczność uzgodnienia warunków realizacji przedsięwzięcia z regionalnym dyrektorem ochrony środowiska. Zadaniem tego organu jest określenie warunków realizacji przedsięwzięcia. To właśnie na regionalnym dyrektorze ochrony środowiska, jako organie wyspecjalizowanym w kwestiach ochrony środowiska, spoczywa konieczność nałożenia na inwestora określonych obowiązków, wykonanie których ma na celu zminimalizowanie skutków negatywnego oddziaływania na środowisko przez inwestycję. Takie warunki w niniejszej sprawie zostały nałożone przez RDOŚ w Bydgoszczy.

W ramach procedury udziału społeczeństwa mieszkańcy mieli możliwość zapoznania się z całą dokumentacją sprawy, w tym raportem oddziaływania na środowisko i jego uzupełnieniami oraz opiniami organów uzgadniających

Burmistrz Miasta Kowalewo Pomorskie postanowieniem znak OŚRiEG.6220.11.2024 z dnia 08.10.2024 r. przedłużył termin załatwienia sprawy do 09.12.2024 r. z uwagi na wymóg przeprowadzenia postępowania wyjaśniającego. Zawiadomienia o wydaniu postanowienia zostały podane do publicznej wiadomości poprzez umieszczenie na tablicy informacyjnej Urzędu Miejskiego w Kowalewie Pomorskim, na tablicy informacyjnej Urzędu Gminy w Chełmży, na stronie Biuletynu Informacji Publicznej Urzędu Miejskiego w Kowalewie Pomorskim (<http://www.bip.kowalewopomorskie.pl>) oraz na tablicy ogłoszeń w pobliżu miejsca planowanej inwestycji (tablica ogłoszeń sołectwa Mlewo - gmina Kowalewo Pomorskie, tablica ogłoszeń sołectwa Dźwierzno – gmina Chełmża).

Obwieszczeniem z dnia 30.10.2024 r. znak OŚRiEG.6220.11.2024 Burmistrz Miasta Kowalewo Pomorskie poinformował strony, po zebraniu i przeanalizowaniu wszystkich dowodów w sprawie, że zakończono postępowanie dowodowe na okoliczność wydania decyzji o środowiskowych uwarunkowaniach na realizację przedmiotowego przedsięwzięcia. Obwieszczenie zostało podane do publicznej wiadomości poprzez zamieszczenie na tablicy informacyjnej Urzędu Miejskiego w Kowalewie Pomorskim, na tablicy informacyjnej Urzędu Gminy w Chełmży, na stronie Biuletynu Informacji Publicznej Urzędu Miejskiego w Kowalewie Pomorskim (<http://www.bip.kowalewopomorskie.pl>) oraz na tablicy ogłoszeń w pobliżu miejsca planowanej inwestycji (tablica ogłoszeń sołectwa Mlewo - gmina Kowalewo Pomorskie, tablica ogłoszeń sołectwa Dźwierzno – gmina Chełmża).

Zgodnie z art. 49 Kpa, zawiadomienie uznaje się za doręczone po upływie 14 dni od dnia publicznego ogłoszenia zawiadomienia. Wskazano dzień publicznego ogłoszenia na 30.10.2024 r. Poinformowano strony o możliwości zapoznania się z dokumentacją sprawy w terminie 7 dni tj. od dnia 14 do 20 listopada 2024 roku. W określonym terminie do Burmistrza nie wpłynęły już żadne uwagi i wnioski.

W niniejszej sprawie ustalono następujący stan faktyczny i prawny.

Po zapoznaniu się z załączoną do wniosku dokumentacją, w tym raportem o oddziaływaniu przedsięwzięcia na środowisko, stwierdzono, że przedmiotowe przedsięwzięcie zakwalifikowano do § 2 ust. 1 pkt 47 rozporządzenia Rady Ministrów z dnia 10 września 2019 r. w sprawie przedsięwzięć mogących znacząco oddziaływać na środowisko, w związku z tym należy do przedsięwzięć mogących zawsze znacząco oddziaływać na środowisko, dla których sporządzenie raportu oddziaływania przedsięwzięcia na środowisko jest obligatoryjne, jako cyt.: „instalacje do przetwarzania w rozumieniu art. 3 ust. 1 pkt 21 ustawy z dnia 14 grudnia 2012 r. o odpadach odpadów inne niż wymienione w pkt 41 i 46, w tym składowiska odpadów inne niż wymienione w pkt 41, mogące przyjmować odpady w ilości nie mniejszej niż 10 t na dobę lub o całkowitej pojemności nie mniejszej niż 25 000 t, z wyłączeniem instalacji do wytwarzania biogazu rolniczego w rozumieniu art. 2 pkt 2 ustawy z dnia 20 lutego 2015 r. o odnawialnych źródłach energii (Dz. U. z 2018 r. poz. 2389, ze zm.)”. Planowana inwestycja jest kwalifikowana do przedsięwzięć mogących zawsze znacząco oddziaływać na środowisko, dla których sporządzenie raportu jest obligatoryjne.

Raport o oddziaływaniu przedsięwzięcia na środowisko jest dokumentem niezbędnym w przeprowadzeniu, przez właściwy organ administracyjny, postępowania w sprawie oceny oddziaływania planowanego przedsięwzięcia na środowisko na etapie wydania decyzji o środowiskowych uwarunkowaniach.

Raport o oddziaływaniu przedsięwzięcia na środowisko, wraz z uzupełnieniami: z dnia 14 sierpnia 2023 r. i z dnia 14 listopada 2023 r., sporządziła firma FENeco Paweł Stopiński z siedzibą w Inowrocławiu pod kierownictwem Pana Pawła Stopińskiego w grudniu 2022 r.

Przedsięwzięcie polegać będzie na utworzeniu instalacji do przetwarzania odpadów na terenie działki nr 120/1 obręb Mlewo, gmina Kowalewo Pomorskie, powiat golubsko-dobrzyński, województwo kujawsko-pomorskie.

Powierzchnia działki o nr ewid. 120/1 obręb Mlewo, wynosi 1,14 ha. Teren działki przeznaczony pod inwestycję obecnie jest użytkowany jako plac manewrowy i postojowy oraz przeładunkowy kruszyw dla samochodów kopalni. Na granicach obszaru ww. działki, od strony zachodniej i wschodniej, Inwestor usypał wał. Celem wału jest ograniczenie oddziaływania inwestycji na najbliższą okolicę, w tym budynki mieszkalne usytuowane najbliżej zamierzenia.

W ramach przedmiotowej inwestycji planowana jest adaptacja terenu pod plac na którym przeprowadzone będą prace przy użyciu przesiewacza, kruszarki oraz ładowarki kołowej. W obrębie placu zostaną wyznaczone miejsca magazynowania odpadów, stanowiska pracy maszyn związanych z przerobem odpadów oraz wewnętrzne trasy poruszania się pojazdów ciężarowych i ładowarki. Plac, na którym magazynowane będą odpady, utwardzony będzie naturalnym kruszywem.

Przedsięwzięcie składać się będzie z następujących elementów: kruszarki, przesiewacza, zraszarki do odpadów, ładowarki, koparki, wagi samochodowej, zabudowy kontenerowej stanowiąca budynki socjalne, wiaty, magazynu, placu do magazynowania, boksów do magazynowania odpadów, ogrodzenia, systemu monitoringu oraz innych niezbędnych elementów infrastruktury związanych z inwestycją.

W ramach robót inwestycyjnych przewiduje się wydzielenie placów do magazynowania odpadów, posadowienie mobilnej kruszarki i mobilnego przesiewacza oraz ustawienie parametrów optymalnych do ich pracy. Na terenie zamierzenia usytuowane zostaną również budynki socjalne w postaci trzech kontenerów i waga samochodowa do prowadzenia ewidencji odpadów.

Do obiektów infrastruktury technicznej należy:

- kruszarka - urządzenie rozdrabniające odpady, wykorzystujące proces kruszenia do wytwarzania kruszywa. Praca kruszarki ma na celu rozkruszenie różnych gabarytowo odpadów w

celu uzyskania określonych frakcji. Początkowo będzie to kruszarka spalinowa, a docelowo elektryczna;

- przesiewacz – urządzenie do separacji mechanicznej w oparciu o sита o różnych średnicach oczek. Przesiewacz będzie zasilany silnikiem spalinowym;
- ładowarka - na terenie przedsięwzięcia będzie wykorzystywana w celu przewozu, załadunku oraz rozładunku przetworzonych i nieprzetworzonych odpadów;
- waga stacjonarna – umożliwi właściwą ewidencję masy przyjmowanych odpadów;
- zabudowa kontenerowa - 3 wolnostojące kontenery dla pracowników obsługi;
- ogrodzenie, oświetlenie i monitoring - przewiduje się częściowe ogrodzenie terenu inwestycji ogrodzeniem z siatki. Przy ogrodzeniu zostanie założony system monitoringowo-alarmowy. Plac częściowo będzie oświetlony, w miejscach, w których będą zlokalizowane urządzenia.

Planowana wielkość przerobu odpadów kształtować się będzie na poziomie do 174 750 Mg/rok.

Wjeżdżające na zakład odpady będą ważone na wadze stacjonarnej, a następnie przywożone na plac, gdzie do czasu przerobu gromadzone będą selektywnie na placu o powierzchni 1000 m². Maksymalna ilość odpadów, które mogą być magazynowane w tym samym czasie, to 5825 Mg, a w okresie roku 174 750 Mg.

Z uwagi na małą powierzchnię działki, odpady przywiezione przez transportującego będą poddane przetworzeniu, w miarę możliwości, zaraz po przywiezieniu na teren zakładu. Natomiast, w przypadku braku możliwości bezpośredniego ich przetworzenia zmagazynowane będą na wydzielonym miejscu na placu, w oddzielnych boksach (różne odpady) lub jeden rodzaj odpadu na 1 przymie. Na powierzchni 1000 m² (o wymiarach: 20 m x 50 m) zmagazynować można w jednej przymie o wysokości 4 metrów maksymalnie 3500 m³ odpadów.

Odpady poddawane będą przerobieniu w kruszarce o mocy przerobowej 170 Mg/h, dzięki czemu przerobienie 5825 Mg odpadów zajmie 35 godzin. Instalacja pracować będzie tylko w porze dziennej, maksymalnie 8 godzin, zatem 1 tydzień będzie potrzebny na przerobienie 5825 Mg. W skali roku instalacja maksymalnie pracować będzie przez 30 tygodni (odliczając: czas na formowanie przymy i przyjmowanie ładunku, święta, urlopy, remonty maszyn i inne usługi), zatem maksymalnie można przerobić 174 750 Mg na rok.

Przetwarzane odpady poddane zostaną odzyskowi w procesie R5.

Szczegółowe warunki utraty statusu odpadów gruzu będą określone w zezwoleniu na przetwarzanie odpadów, na obecnym etapie postępowania nie można stwierdzić, że odpad straci status odpadu. W przypadku, kiedy Inwestor otrzyma zezwolenie na przetwarzanie odpadów z określonymi szczegółowymi warunkami utraty statusu odpadów, a przetwarzany odpad nie będzie spełniał wymagań określonych w ww. decyzji, tym samym nie utraci statusu odpadu, Wnioskodawca będzie zobowiązany do traktowania przetworzonego lub nieprzetworzonego gruzu jako odpadu i postępować z nim zgodnie z ustawą z dnia 14 grudnia 2012 r. o odpadach (Dz. U. z 2023 r., poz. 1587 ze zm.). W tej sytuacji możliwe jest wykorzystanie tego odpadu po spełnieniu wymogów określonych w rozporządzeniu Ministra Środowiska z dnia 11 maja 2015 r. w sprawie odzysku odpadów poza instalacjami i urządzeniami (Dz. U. z 2015 r., poz. 796) lub przekazanie innym podmiotom, które posiadają decyzje na zbieranie i przetwarzanie tego typu odpadów.

Dla postępowania z odpadem o kodzie 17 03 02 Mieszanki bitumiczne inne niż wymienione w 17 03 01, określone zostały szczegółowe warunki w rozporządzeniu Ministra Klimatu i Środowiska z dnia 23 grudnia 2021 r. w sprawie określenia szczegółowych warunków utraty statusu odpadów dla odpadów destruktu asfaltowego (Dz.U. z 2021 r., poz. 2468 ze zm.). Inwestor będzie mógł również oddać nieprzetworzony odpad innemu podmiotowi posiadającemu zezwolenie na zbieranie i przetwarzanie odpadu o kodzie 17 03 02. Możliwe jest również wykorzystanie destruktu asfaltowego, zgodnie z ww. rozporządzeniem Ministra Środowiska z dnia 11 maja 2015 r. w sprawie odzysku odpadów poza instalacjami i urządzeniami, po spełnieniu warunków określonych w tym akcie prawnym, jako materiał do utwardzania nawierzchni dróg lub chodników.

Odpady o odpowiednich kodach będą przywożone i magazynowane na placu utwardzonym w obrębie działki, w wyznaczonych boksach. Odpady gromadzone czasowo przed ich przerobieniem, w przypadku suszy oraz wiatru będą zraszane wodą w celu uniknięcia pylenia.

Postępowanie z wytworzonymi odpadami w fazie eksploatacji:

- na placu zostanie wydzielone miejsce do czasowego przechowywania wytworzonych odpadów,
- wytworzone odpady zostaną przekazane firmom posiadającym stosowne zezwolenia w zakresie zbierania, transportu, odzysku czy unieszkodliwienia odpadów,
- odpady będą gromadzone selektywnie i nie będą mieszane.

Odpady z grupy 17, takie jak: drewno, tworzywa, żelazo i stal oraz mieszaniny metali, zbierane będą każdy oddzielnie w metalowych, zakrytych kontenerach, w wydzielonym miejscu na placu. Odpady o kodzie 19 12 02, stanowiące metale żelazne wyłapane na magnesie kruszarki zebrana zostanie do zamkniętego metalowego pojemnika lub zamkniętego pojemnika z tworzywa, w wydzielonym miejscu na placu.

Odpady powinny być magazynowane zgodnie z wymaganiami określonymi w rozporządzeniu Ministra Klimatu z dnia 11 września 2020 r. w sprawie szczegółowych wymagań dla magazynowania odpadów (Dz.U. z 2020 r., poz. 1742), w szczególności miejsca magazynowania odpadów.

Odpady powstające podczas procesu przetwarzania będą oddawane podmiotom posiadającym odpowiednie zezwolenia na ich zbieranie i przetwarzanie.

Etap realizacji inwestycji nie będzie znaczącym źródłem odpadów, ponieważ etap ten związany jest tylko i wyłącznie z przywiezieniem wagi i jej montażem na gruncie, przywiezieniem kontenerów socjalnych i biurowych oraz montażem boksów z prefabrykatów. Podczas realizacji zamierzenia powstaną jedynie odpady bytowe o kodzie 20 03 04 Szlamy ze zbiorników bezodpływowych służących do gromadzenia nieczystości, które odebrane zostaną przez wyspecjalizowane firmy.

Inwestor rozważał wariant alternatywny polegający na zmniejszeniu mocy kruszarki i zwiększaniu ilości godzin pracy zakładu do 16 godzin, od godziny 6.00 do 22.00. Odpady poddane byłyby przerobieniu w kruszarce o mocy przerobowej 85 Mg/h, dzięki czemu przerobienie 5825 Mg odpadów zajęłoby 80 godzin. Instalacja pracowałaby tylko w porze dziennej, maksymalnie 16 godzin. W wariantcie tym przewidziano usypanie wału od strony najbliższej zabudowy o wysokości 6 metrów i wykonanie pasa zieleni ochronnej dookoła działki, o szerokości 6 metrów.

Proponowany przez Wnioskodawcę wariant jest wariantem najlepszym ekonomicznie i technologicznie, zapewniającym optymalne wykorzystanie dostępnej powierzchni. Dzięki zakupowi kruszarki o większej mocy i krótszym czasie pracy zakładu nie będzie konieczności ustanawiania dwuzmianowego czasu pracy, a co za tym idzie wystarczy mniejsza ilość godzin pracy instalacji do uzyskania tego samego efektu. W tym wariantcie nie będą również usuwane drzewa, na wałach ochronnych zostaną posadowione ekrany akustyczne, a pylenie będzie ograniczone do minimum poprzez zastosowanie działań minimalizujących w postaci boksów i zraszania odpadów. Biorąc pod uwagę powyższe, Inwestor zdecydował się realizację inwestycji w wariantcie podstawowym.

Dla omawianego terenu brak jest obowiązującego miejscowego planu zagospodarowania terenu.

Na obszarze projektowanego zadania nie występują obszary: wodno-błotne, inne obszary o płytkim zaleganiu wód podziemnych, w tym siedliska łąkowe oraz ujścia rzek, obszary wybrzeży i środowisko morskie, obszary górskie lub leśne; obszary objęte ochroną, w tym strefy ochronne ujęć wód i obszary ochronne zbiorników wód śródlądowych; obszary o krajobrazie mającym znaczenie historyczne, kulturowe lub archeologiczne, przylegające do jezior, jak również obszary ochrony uzdrowiskowej.

Projektowane zadanie zostanie usytuowane na terenie gminy Kowalewo Pomorskie, w znacznej odległości od terenów zwartej zabudowy mieszkaniowej, w otoczeniu terenów rolnych. Gęstość zaludnienia przedmiotowego obszaru wynosi 82 os/km², zgodnie z danymi GUS.

Charakteryzowany teren znajduje się poza głównymi zbiornikami wód podziemnych, poza strefami ochronnymi ujęć wód na potrzeby zaopatrzenia ludności oraz poza obszarami szczególnego

zagrożenia powodzią.

Przedmiotowa inwestycja zlokalizowana jest w obszarze dorzecza Wisły, zgodnie z rozporządzeniem Ministra Infrastruktury z dnia 4 listopada 2022 r. w sprawie Planu gospodarowania wodami na obszarze dorzecza Wisły (Dz. U. z 2023 r., poz. 300).

Zamierzenie znajduje się w obszarze jednolitej części wód podziemnych oznaczonym europejskim kodem PLGW200038, zaliczonym do regionu wodnego Dolnej Wisły. Zgodnie z ww. rozporządzeniem Ministra Infrastruktury z dnia 4 listopada 2022 r. w sprawie Planu gospodarowania wodami na obszarze dorzecza Wisły, stan ilościowy i chemiczny tej JCWPd oceniono jako dobry. Rozpatrywana jednolita część wód podziemnych nie jest zagrożona ryzykiem nieosiągnięcia celów środowiskowych, tj. utrzymania dobrego stanu ilościowego i chemicznego wód podziemnych.

Przedsięwzięcie położone jest w obszarze zlewni jednolitej części wód powierzchniowych oznaczonym europejskim kodem PLRW20001128989 - Bacha od Zgniłki do ujścia, zaliczonym do regionu wodnego Dolnej Wisły. Zgodnie z ww. rozporządzeniem Ministra Infrastruktury z dnia 4 listopada 2022 r. w sprawie Planu gospodarowania wodami na obszarze dorzecza Wisły, ta JCWP posiada status naturalnej części wód, której stan ogólny oceniono jako zły (stan ekologiczny – umiarkowany; stan chemiczny – poniżej dobrego). Rozpatrywana jednolita część wód powierzchniowych jest zagrożona ryzykiem nieosiągnięcia celów środowiskowych, tj. utrzymania umiarkowanego stanu ekologicznego; zapewnienia drożności cieku dla migracji ichtiofauny o ile jest monitorowany wskaźnik diadromiczny D, a dla stanu chemicznego: dla złagodzonych wskaźników - poniżej stanu dobrego, dla pozostałych wskaźników - stan dobry wód powierzchniowych.

Etap realizacji będzie polegał na wydzieleniu placów do magazynowania odpadów i ich utwardzeniu kruszywem, posadowieniu mobilnej kruszarki i mobilnego przesiewacza. W ramach zamierzenia nie będą wykonywane wykopy pod fundamenty.

Na etapie eksploatacji, zgodnie z uzupełnieniem raportu z dnia 14 sierpnia 2023 r., odpady przewidziane do przetworzenia, a także wytworzone produkty będą magazynowane na placu utwardzonym w obrębie działki, w wyznaczonych boksach. Odpady powstające podczas procesu przetwarzania planuje się magazynować w kontenerach lub pojemnikach, w wydzielonym miejscu na utwardzonym placu.

W celu zabezpieczenia środowiska gruntowo-wodnego zaplanowano stosowanie maszyn spełniających wszelkie standardy wymagane przepisami prawa, bieżącą kontrolę stanu technicznego maszyn, a w przypadku awarii i wycieku oleju lub paliwa, zebranie zanieczyszczonych mas ziemnych i ich neutralizację. Teren inwestycji wyposażony zostanie w sorbenty do neutralizacji ewentualnych wycieków substancji ropopochodnych.

Zgodnie z uzupełnieniem raportu z dnia 14 sierpnia 2023 r., woda do zraszania odpadów przewidzianych do przetworzenia będzie dostarczana beczkowozem z ujęcia własnego Inwestora.

Podczas funkcjonowania przedsięwzięcia powstawać będą jedynie ścieki bytowe, które będą odprowadzane do przenośnych toalet, systematycznie opróżnianych przez wyspecjalizowane firmy. Eksploatacja instalacji nie będzie generowała ścieków przemysłowych. Wody opadowe i roztopowe będą wsiąkać w grunt.

Mając na uwadze powyższe, prognozuje się, że przedmiotowe przedsięwzięcie nie wpłynie na ryzyko nieosiągnięcia celów środowiskowych zawartych w ww. Planie gospodarowania wodami na obszarze dorzecza Wisły.

Od północy, teren zamierzenia graniczy z działkami stanowiącymi użytki rolne, przy granicy z którymi rosną drzewa, od wschodu, zachodu i południa działka ograniczona jest drogami.

Najbliższe tereny chronione akustycznie usytuowane są względem inwestycji w kierunku zachodnim - w odległości około 75 m oraz 255 m, które zgodnie z uzupełnieniem raportu zaliczono do zabudowy mieszkaniowej jednorodzinnej.

Na etapie prac realizacyjnych, w celu minimalizacji i ograniczenia oddziaływań związanych z emisją hałasu, wibracji i zanieczyszczeń do powietrza, uciążliwe prace budowlane (przede wszystkim prace hałaśliwe oraz związane z wykorzystywaniem ciężkiego sprzętu/transportu) będą

prowadzone wyłącznie w porze dziennej, tj. w godz. 6:00-22:00, planuje się stosować maszyny i środki transportu w dobrym stanie technicznym. Oddziaływanie przedsięwzięcia w fazie budowy będzie krótkotrwałe i odwracalne.

Do obiektów infrastruktury technicznej przedsięwzięcia stanowiących istotne źródła hałasu, uwzględnionych w analizie akustycznej zaliczono:

- 1) kruszarkę - urządzenie rozdrabniające wykorzystujące proces kruszenia do wytwarzania kruszywa;
- 2) przesiewacz - część przetworzonych w procesie kruszenia materiałów w celu uzyskania jednorodnego uziarnienia będzie wymagała użycia dodatkowo przesiewacza. Urządzenie to wykorzystuje proces separacji mechanicznej w oparciu o sita;
- 3) ładowarkę - ładowarka na terenie przedsięwzięcia będzie wykorzystywana w celu przewozu, załadunku oraz rozładunku przetworzonych i nieprzetworzonych odpadów;
- 4) ruch pojazdów ciężkich.

W porze nocnej emisja hałasu z terenu inwestycji nie wystąpi, gdyż zakład nie będzie w nocy pracował. Zgodnie z uzupełnieniem raportu z dnia 14 listopada 2023 r., w wariantcie inwestorskim zakłada się, iż wszystkie prace na terenie instalacji mogą wynieść 7 godzin, od godziny 8.00 do 15.00, natomiast sama praca kruszarki i ładowarki w tym okresie nie przekroczy 6 godzin. W pozostałym czasie (1h) obsługujący instalację będą wykonywać czynności niezwiązane z pracą ww. maszyn.

Przeprowadzone wyniki analiz obliczeniowych wykazały, iż w celu ograniczenia oddziaływania akustycznego w kierunku najbliższej zabudowy chronionej niezbędna jest budowa wału ziemnego o długości ok. 140 m i wysokości 4 m wraz z ekranem akustycznym wzdłuż granic działki terenu inwestycji. Ekran akustyczny zostanie umieszczony na szczycie wału, będzie miał wysokość 2 m oraz długość 70 m. Planuje się ekran akustyczny wykonany z paneli pochłaniających, nieprzezroczystych.

Przeprowadzone obliczenia akustyczne wykazały, że funkcjonowanie zakładu, przy zastosowaniu planowanych zabezpieczeń akustycznych, nie powinno powodować przekroczeń dopuszczalnych poziomów dźwięku na najbliższych terenach chronionych przed hałasem.

W celu weryfikacji poziomu dźwięku na sąsiadujących terenach chronionych akustycznie, Inwestor zobowiązany jest wykonać po upływie 2 miesięcy od rozpoczęcia eksploatacji analizę porealizacyjną, w zakresie badań rozprzestrzeniania się hałasu w środowisku w porze dnia i nocy, na terenach chronionych przed hałasem. Punkty pomiarowe zlokalizować na granicy terenu chronionego oraz przed elewacją budynków mieszkalnych, usytuowanych co najmniej na terenie działek:

- nr ew. 61/1 obręb 0008 Dźwierzno, gmina Chełmża,
- nr ew. 62/9 obręb 0008 Dźwierzno, gmina Chełmża.

Przed wykonaniem badań, należy dokonać ponownej identyfikacji terenów chronionych przed hałasem, w celu ustalenia aktualnego stanu zagospodarowania terenu w sąsiedztwie przedmiotowej inwestycji oraz ewentualnej weryfikacji punktów pomiarowych. W tym celu trzeba uzyskać aktualną opinię właściwego organu zawierającego identyfikację i klasyfikację terenów chronionych przed hałasem w obszarze oddziaływania przedsięwzięcia na podstawie miejscowych planów zagospodarowania przestrzennego, a w przypadku ich braku zgodnie z art. 115 ww. ustawy z dnia 27 kwietnia 2001 r. Prawo ochrony środowiska.

Badania powinny zostać wykonane według metodyk i wymagań określonych w przepisach wydanych na podstawie ustawy z dnia 27 kwietnia 2001 r. Prawo ochrony środowiska.

Analizą porealizacyjną należy przedstawić w terminie 6 miesięcy od rozpoczęcia eksploatacji, Regionalnemu Dyrektorowi Ochrony Środowiska w Bydgoszczy oraz Wojewódzkiemu Inspektorowi Ochrony Środowiska w Bydgoszczy, celem weryfikacji przyjętej w raporcie koncepcji technologicznej. Analizę należy wykonać w celu ostatecznego określenia poziomu hałasu w rejonie zakładu.

Podczas prowadzenia prac budowlanych następuje niezorganizowana emisja substancji do powietrza, spowodowana pracą specjalistycznego sprzętu, środków transportu, prowadzonymi

pracami budowlano-montażowymi, a także rozładunkiem materiałów budowlanych i elementów infrastruktury. Zmniejszenie emisji substancji do powietrza będzie możliwe poprzez ograniczenie pracy silników do niezbędnego minimum.

Oddziaływanie na etapie prac budowlanych ma charakter chwilowy i odwracalny. Po zakończeniu prac realizacyjnych oddziaływania w tym zakresie ustąpią.

Przedsięwzięcie nie będzie związane z powstaniem zorganizowanych źródeł emisji substancji do powietrza, natomiast spowoduje występowanie niezorganizowanej emisji substancji do powietrza związanej z:

- procesem spalania paliw w silnikach pojazdów osobowych oraz ciężarowych dowożących odpady i wywożących skruszony i przesiany materiał,
- procesem spalania paliw w silnikach koparki lub ładowarki,
- obróbką odpadów – kruszenie i przesiewanie,
- załadunkiem odpadów,
- magazynowaniem odpadów przed kruszeniem oraz materiałów po kruszeniu.

Pylenie związane z przeładunkiem i odzyskiem odpadów zostanie ograniczone do minimum dzięki zraszaniu wodą odpadów oraz zastosowaniu wałów ochronnych, a także boksów do magazynowania odpadów i produktów.

W celu minimalizacji i ograniczenia emisji oraz rozprzestrzeniania się pyłu Inwestor planuje zainstalowanie zraszaczy wodnych. Proces zraszania będzie prowadzony przed rozładunkiem odpadów oraz podaniem odpadów kruszeniu w kruszarce, głównie w okresach letnich.

Dodatkowo, w celu eliminacji pylenia, przewiduje się magazynowanie odpadów w boksach, co ograniczy pylenie wtórne oraz rozwiewanie pokruszonego materiału po terenie działki oraz w jej otoczeniu.

Ponadto, planuje się wprowadzenie na terenie zakładu (w miejscach, gdzie będzie to możliwe) pasów zieleni o łącznej długości 276 m. Zgodnie z uzupełnieniem raportu z dnia 14 listopada 2023 r., w ramach urządzania zieleni w pasie szerokości 6 metrów wokoło planowanej inwestycji zostaną posadzone rodzime, w tym zimozielone gatunki drzew.

Przeprowadzone obliczenia rozprzestrzeniania zanieczyszczeń w powietrzu wykazały, że eksploatacja zakładu, nie powinna spowodować przekroczeń dopuszczalnych poziomów substancji w powietrzu ani wartości odniesienia.

W dniu 26 czerwca 2023 r. Sejmik Województwa Kujawsko-Pomorskiego przyjął uchwałę Nr LIX/804/23 w sprawie określenia programu ochrony powietrza w zakresie pyłu zawieszonego PM10, PM2,5 oraz benzo(a)pirenu dla strefy kujawsko-pomorskiej - aktualizacja.

Program ochrony powietrza w zakresie pyłu zawieszonego PM10, PM2,5 oraz benzo(a)pirenu dla strefy kujawsko-pomorskiej – aktualizacja (dalej POP lub Program) stanowi aktualizację obowiązującego dotychczas „Programu ochrony powietrza w zakresie pyłu zawieszonego PM10 oraz benzo(a)pirenu dla strefy kujawsko-pomorskiej” określonego uchwałą Nr XXIII/340/20 Sejmiku Województwa Kujawsko-Pomorskiego z dnia 22 czerwca 2020 r., w zakresie pyłu zawieszonego PM10 oraz benzo(a)pirenu, a także uwzględnia pył zawieszony PM2,5. Został opracowany w związku z odnotowaniem w 2021 r. przekroczenia standardów jakości powietrza – średniodobowego poziomu dopuszczalnego pyłu zawieszonego PM10 oraz średniorocznego poziomu dopuszczalnego pyłu zawieszonego PM2,5 (nowego zanieczyszczenia, którego przekroczenie poziomu dopuszczalnego nie wystąpiło w 2018 r.), a także średniorocznego poziomu docelowego benzo(a)pirenu na terenie strefy. W uchwale wskazano działania wskazane do realizacji w celu osiągnięcia standardów jakości powietrza oraz obniżenia stężenia benzo(a)pirenu w strefie kujawsko-pomorskiej.

Planowane przedsięwzięcie znajduje się poza ww. obszarami.

Inwestycja zlokalizowana jest poza obszarami chronionymi w myśl ustawy z dnia 16 kwietnia 2004 r. o ochronie przyrody (Dz. U. z 2024 r., poz. 1478), w tym poza wyznaczonymi, mającymi znaczenie dla Wspólnoty i projektowanymi przekazanymi do Komisji Europejskiej obszarami Natura 2000.

Przedmiotem zamierzenia jest w szczególności budowa zakładu przetwarzania odpadów na działce nr 120/1 obręb Mlewo, gmina Kowalewo Pomorskie. W ramach realizacji inwestycji nie planuje się usuwania drzew i krzewów, a zadrzewienia znajdujące się w bezpośrednim sąsiedztwie zostaną zabezpieczone przed uszkodzeniem na etapie realizacji zadania.

Celem wyeliminowania ryzyka zabijania małych zwierząt wskazano na konieczność kontrolowania terenu inwestycji przed rozpoczęciem prac ziemnych oraz wykopów każdorazowo przed podjęciem prac w ich obrębie. W związku z obecnością potencjalnych siedlisk ptaków na terenie inwestycji, wskazano na potrzebę rozpoczęcia prac budowlanych poza okresem lęgowym ptaków lub pod nadzorem ornitologa.

Zgodnie z raportem, inwestycja wymagać będzie wykonania ekranów akustycznych. Z przedłożonych wyjaśnień wynika, że do ich budowy zostaną wykorzystane lite materiały, bez zastosowania powierzchni przezroczystych, co skutecznie wyeliminuje ryzyko kolizji ptaków

Ponadto, realizacja inwestycji przy przyjętym rozwiązaniu lokalizacji nie wymaga naruszania cennych siedlisk przyrodniczych i ich przekształcania, zajęcia siedlisk wrażliwych, rozbiórki obiektów kubaturowych, wycinki drzew i krzewów.

Na podstawie przeprowadzonej analizy przedłożonej dokumentacji, w tym raportu o oddziaływaniu przedsięwzięcia na środowisko, ustalono, że realizacja i eksploatacja inwestycji nie będzie skutkować niekorzystnym wpływem na środowisko przyrodnicze i krajobraz, a przyjęte działania minimalizujące wyeliminują zidentyfikowane zagrożenia względem stwierdzonych elementów środowiska przyrodniczego.

Jednocześnie informuję, że w przypadku jeśli skutkiem robót budowlanych bądź innych prac związanych z realizacją zamierzenia będzie podjęcie czynności objętych zakazami względem gatunków chronionych zwierząt, wynikającymi z art. 52 ustawy o ochronie przyrody, np. niszczenie ich siedlisk lub ostoi, będących obszarem rozrodu, wychowu młodych, odpoczynku, migracji lub żerowania, jak również niszczenie, usuwanie lub uszkodzanie gniazd, Inwestor lub Wykonawca są zobowiązani do uzyskania zgody na wykonania czynności podlegających zakazom na zasadach określonych w art. 56 ustawy o ochronie przyrody.

Na etapie analizowania zamierzenia, przy określaniu negatywnych oddziaływań, uwzględniono wzajemne powiązania poszczególnych elementów środowiska oraz interakcje pośrednie wynikające z tych powiązań. Analiza oddziaływania na środowisko objęła więc efekty skumulowane, związane z potencjalną degradacją kilku elementów środowiska. Zgodnie z informacjami przedstawionymi w raporcie, z uwagi na skalę i charakter planowanej inwestycji oraz biorąc pod uwagę jej położenie i bezpośrednie otoczenie, nie przewiduje się oddziaływań skumulowanych mogących powodować przekroczenie standardów jakości środowiska w żadnym z jego elementów na etapie eksploatacji inwestycji. Biorąc pod uwagę powyższe, Regionalny Dyrektor Ochrony Środowiska w Bydgoszczy przeanalizował ryzyko wystąpienia efektu skumulowanego oddziaływania.

Odnosnie ryzyka wystąpienia poważnej awarii, należy zaznaczyć, że przedsięwzięcie nie należy do kategorii zakładów wymienionych w rozporządzeniu Ministra Rozwoju z dnia 29 stycznia 2016 r. w sprawie rodzajów i ilości znajdujących się w zakładzie substancji niebezpiecznych, decydujących o zaliczeniu zakładu do zakładu o zwiększonym lub dużym ryzyku wystąpienia poważnej awarii przemysłowej (Dz. U. z 2016 r., poz. 138 t.j.).

Analizując wpływ przedsięwzięcia w kontekście adaptacji do skutków zmian klimatu należy wskazać, iż inwestycja, z uwagi na swój rodzaj i charakter, będzie związana z emisją gazów cieplarnianych do atmosfery w niewielkim zakresie. W związku z planowanym przedsięwzięciem nie będzie następować bezpośrednia emisja gazów cieplarnianych do atmosfery, poza transportem. Ograniczenie emisji gazów cieplarnianych związanych z ruchem pojazdów możliwe będzie poprzez ograniczenie pracy silników do niezbędnego minimum. Ponadto, zamierzenie zostanie zlokalizowana poza terenami osuwisk i zagrożonych podtopieniami oraz powodzią.

Zastosowanie zaproponowanych w raporcie o oddziaływaniu na środowisko analizowanego przedsięwzięcia oraz uzupełnieniu, rozwiązań technicznych, technologicznych i organizacyjnych,

zapewni ochronę środowiska przed negatywnym oddziaływaniem inwestycji na etapie jej realizacji i eksploatacji.

Ze względu na szczegółowy i jednoznaczny opis planowanej do zastosowania technologii oraz stosownych środków, mających na celu zmniejszenie uciążliwości dla środowiska, w związku z planowanym zamierzeniem, nie stwierdzono konieczności przeprowadzania ponownej oceny oddziaływania na środowisko, w ramach postępowania w sprawie wydania decyzji, o których mowa w art. 88 ust. 1 uouioś, pod warunkiem jednak, że we wniosku o wydanie ww. decyzji nie zostaną dokonane zmiany w stosunku do wymagań określonych w decyzji o środowiskowych uwarunkowaniach oraz w raporcie o oddziaływaniu na środowisko.

Ponadto, ze względu na lokalizację inwestycji w dużej odległości od granic państwa oraz zakres jej oddziaływania, nie stwierdzono konieczności przeprowadzenia postępowania w sprawie transgranicznego oddziaływania na środowisko.

Burmistrz Miasta Kowalewo Pomorskie ponownie przeanalizował cały materiał dowodowy, obowiązujące przepisy prawne oraz orzeczenie Samorządowego Kolegium Odwoławczego w Toruniu (Dcyzja znak SKO-60-8/24 z dnia 18.07.2024r. (data wpływu: 22.07.2024 r.).

Na każdym etapie postępowania wpłynęło bardzo dużo sprzeciwów od mieszkańców w zakresie planowanej inwestycji.

Stanowisko lokalnej społeczności oraz protesty mieszkańców przeciwko planowanemu przedsięwzięciu nie mogą skutkować odmową wydania decyzji środowiskowej (wyrok Naczelnego Sadu Administracyjnego z dnia 18 kwietnia 2023r., sygn. Akt:III OSK2101/21).

Z uwagi na charakter i lokalizację Regionalny Dyrektor Ochrony Środowiska w Bydgoszcy, Dyrektor Regionalnego Zarządu Gospodarki Wodnej w Gdańsku Państwowego Gospodarstwa Wodnego oraz Państwowy Powiatowy Inspektor Sanitarny w Golubiu – Dobrzyniu uzgodnił omawiane przedsięwzięcie i określił warunki środowiskowe na etapie jego realizacji i eksploatacji.

W związku z powyższym wskazane w postanowieniu uzgadniającym realizację przedmiotowego przedsięwzięcia warunki określone przez organy uzgadniające zostały w pełni uwzględnione w niniejszej decyzji.

Zgodnie z art.10 § 1 Kpa zapewniono stronom czynny udział w każdym stadium postępowania, a przed wydaniem decyzji umożliwiono im wypowiedzenie się co do zebranych dowodów i materiałów oraz złożenie wniosków i wyjaśnień, a także zapewniono udział społeczeństwa.

Biorąc pod uwagę powyższe postanowiono jak w sentencji decyzji.

Pouczenie

Od niniejszej decyzji służy stronom odwołanie do Samorządowego Kolegium Odwoławczego w Toruniu za pośrednictwem Burmistrza Miasta Kowalewa Pomorskiego w terminie 14 dni od dnia doręczenia decyzji.

Integralną część decyzji stanowi załącznik nr 1 przedstawiający charakterystykę przedsięwzięcia.



z up. BURMISTRZA
mgr E. J. Jasińska
Kierownik Referatu Ochrony Środowiska,
Rolnictwa i Ewidencji Gospodarczej

Otrzymują:

- 1. Wnioskodawca – Truck Gigant Transport Sp. z o.o. z siedzibą w Toruniu;**
- 2. Pozostałe strony postępowania w formie obwieszczenia w trybie art. 49 Kpa;**
- 3. A/a**

Do wiadomości:

1. Regionalny Dyrektor Ochrony Środowiska ul. Dworcowa 81, 85-009 Bydgoszcz,
2. Państwowy Powiatowy Inspektor Sanitarny w Golubiu – Dobrzyniu ul. Koppa 1a, 87-400 Golub – Dobrzyń.
3. Dyrektor Regionalnego Zarządu Gospodarki Wodnej w Gdańsku Państwowego Gospodarstwa Wodnego Wody Polskie ul. ks. Franciszka Rogaczewskiego 9/19, 80-804 Gdańsk

Opłatę skarbową w wysokości 205 zł., pobrano zgodnie z załącznikiem do ustawy o opłacie skarbowej z dnia 16 listopada 2006r.(tj. Dz.U z 2023 r. , poz.2111 z późn.zm) cz.I,pkt.45.

Charakterystyka przedsięwzięcia:

„Instalacja do przetwarzania odpadów na terenie działki nr 120/1 obręb Mlewo, gmina Kowalewo Pomorskie”.

Inwestor: Truck Gigant Transport Sp. z o.o. z siedzibą w Toruniu.

Przedsięwzięcie polegać będzie na utworzeniu instalacji do przetwarzania odpadów na terenie działki nr 120/1 obręb Mlewo, gmina Kowalewo Pomorskie, powiat golubsko- dobrzyński, województwo kujawsko-pomorskie.

Powierzchnia działki o nr ewid. 120/1 obręb Mlewo, wynosi 1,14 ha.

Przedsięwzięcie składać się będzie z następujących elementów: kruszarki, przesiewacza, zraszarki do odpadów, ładowarki, koparki, wagi samochodowej, zabudowy kontenerowej stanowiąca budynki socjalne, wiaty, magazynu, placu do magazynowania, boksów do magazynowania odpadów, ogrodzenia, systemu monitoringu oraz innych niezbędnych elementów infrastruktury związanych z inwestycją.

Planowana wielkość przerobu odpadów kształtować się będzie na poziomie do 174 750 Mg/rok. Z uwagi na małą powierzchnię działki, odpady przywiezione przez transportującego będą poddane przetworzeniu, w miarę możliwości, zaraz po przywiezieniu na teren zakładu. Natomiast, w przypadku braku możliwości bezpośredniego ich przetworzenia zmagazynowane będą na wydzielonym miejscu na placu, w oddzielnych boksach (różne odpady) lub jeden rodzaj odpadu na 1 przymie. Na powierzchni 1000 m² (o wymiarach: 20 m x 50 m) zmagazynować można w jednej przymie o wysokości 4 metrów maksymalnie 3500 m³ odpadów.

Odpady poddawane będą przerobieniu w kruszarce o mocy przerobowej 170 Mg/h, dzięki czemu przerobienie 5825 Mg odpadów zajmie 35 godzin. Instalacja pracować będzie tylko w porze dziennej, maksymalnie 8 godzin, zatem 1 tydzień będzie potrzebny na przerobienie 5825 Mg. W skali roku instalacja maksymalnie pracować będzie przez 30 tygodni (odliczając: czas na formowanie przymy i przyjmowanie ładunku, święta, urlopy, remonty maszyn i inne usługi), zatem maksymalnie można przerobić 174 750 Mg na rok.

Przetwarzane odpady poddane zostaną odzyskowi w procesie R5.

Postępowanie z wytworzonymi odpadami w fazie eksploatacji:

- na placu zostanie wydzielone miejsce do czasowego przechowywania wytworzonych odpadów,
- wytworzone odpady zostaną przekazane firmom posiadającym stosowne zezwolenia w zakresie zbierania, transportu, odzysku czy unieszkodliwienia odpadów,
- odpady będą gromadzone selektywnie i nie będą mieszane.

Odpady powstające podczas procesu przetwarzania będą oddawane podmiotom posiadającym odpowiednie zezwolenia na ich zbieranie i przetwarzanie.

Pylenie związane z przeładunkiem i odzyskiem odpadów zostanie ograniczone do minimum dzięki zraszaniu wodą odpadów oraz zastosowaniu wałów ochronnych, a także boksów do magazynowania odpadów i produktów.

Przeprowadzone wyniki analiz obliczeniowych wykazały, iż w celu ograniczenia oddziaływania akustycznego w kierunku najbliższej zabudowy chronionej niezbędna jest budowa wału ziemnego o długości ok. 140 m i wysokości 4 m wraz z ekranem akustycznym wzdłuż granic działki terenu inwestycji. Ekran akustyczny zostanie umieszczony na szczycie wału, będzie miał wysokość 2 m oraz długość 70 m. Planuje się ekran akustyczny wykonany z paneli pochłaniających, nieprzezroczystych.

Ponadto, planuje się wprowadzenie na terenie zakładu (w miejscach, gdzie będzie to możliwe) pasów zieleni o łącznej długości 276 m. Zgodnie z uzupełnieniem raportu z dnia 14 listopada 2023 r., w ramach urządzania zieleni w pasie szerokości 6 metrów wokół planowanej

inwestycji zostaną posadzone rodzime, w tym zimozielone gatunki drzew.

Inwestycja zlokalizowane jest poza obszarami chronionymi w myśl ustawy z dnia 16 kwietnia 2004 r. o ochronie przyrody (Dz. U. z 2024 r., poz. 1478), w tym poza wyznaczonymi, mającymi znaczenie dla Wspólnoty i projektowanymi przekazanymi do Komisji Europejskiej obszarami Natura 2000.



z up. BURMISTRZA
mgr Edyta Jesińska
Kierownik Referatu Ochrony Środowiska,
Rolnictwa i Ewidencji Gospodarczej

