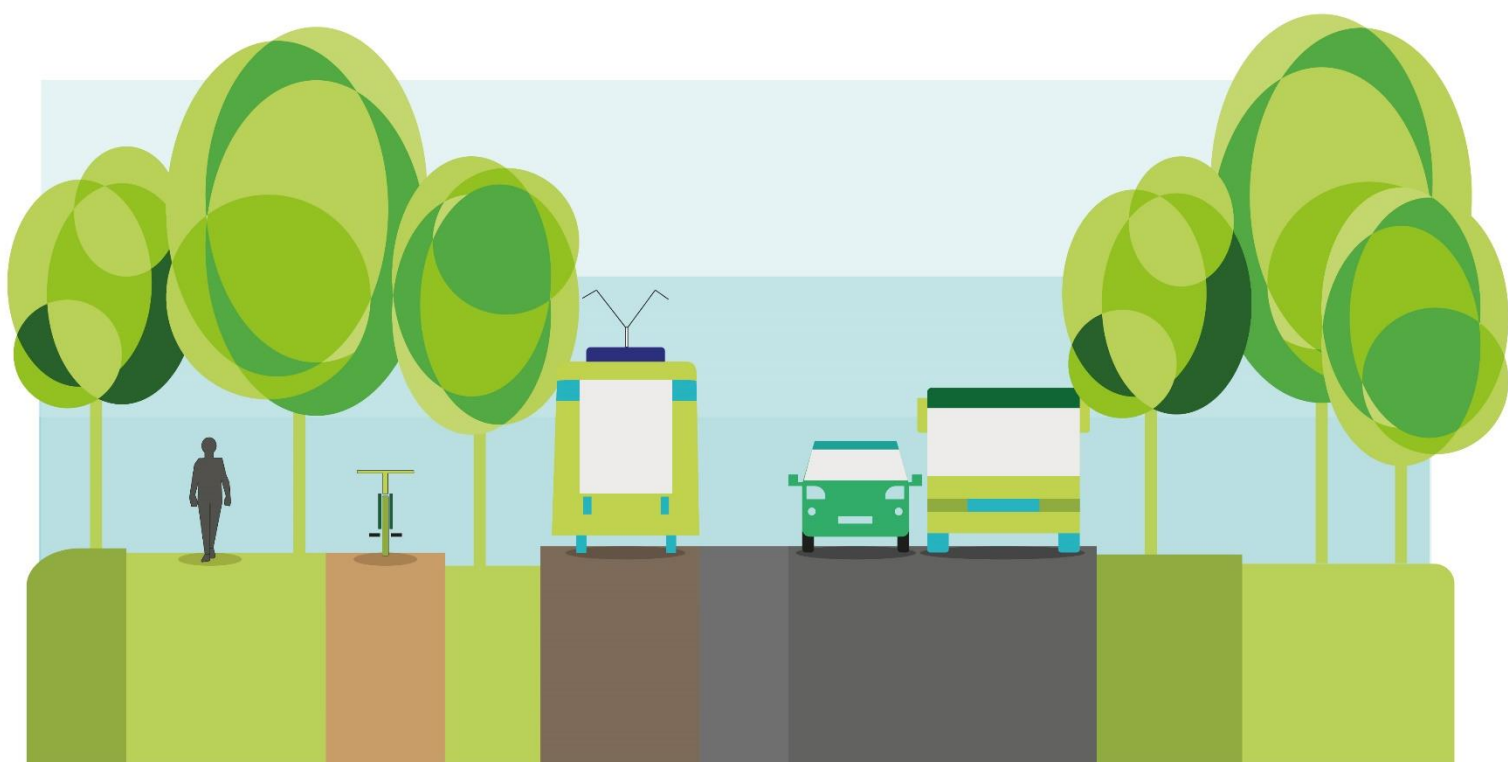




MOFT

PLAN ZRÓWNOWAŻONEJ MOBILNOŚCI MIEJSKIEJ DLA MIEJSKIEGO OBSZARU FUNKCJONALNEGO TORUNIA

GMINNY ZAKRES **SUMP** DLA **MOFT** – Gmina miejsko-wiejska
KOWALEWO POMORSKIE



1. Gminny zakres SUMP dla MOFT – Gmina miejsko-wiejska Kowalewo Pomorskie

Gmina miejsko-wiejska Kowalewo Pomorskie stanowi część powiatu golubsko-dobrzyńskiego położonego we wschodniej części MOFT.

Na jej terenie wyznaczono:

- Jeden korytarz transportowy I kategorii, tj. korytarz priorytetowy prowadzący DK15, DW554 oraz LK 353. Łączy on miasto z Toruniem i z gminą Golub-Dobrzyń. Korytarze tej kategorii powinny charakteryzować się najlepszą ofertą przewozową.
- Dwa korytarze transportowe II kategorii, tj. korytarze podstawowe łączące miasta MOFT trasami alternatywnymi dla korytarzy priorytetowych i łączące mniejsze miasta z Toruniem
- Dwa korytarze transportowe III kategorii, tj. korytarze uzupełniające łączące powiaty MOFT zapewniając obsługę gminom leżącym poza korytarzami priorytetowymi i podstawowymi.

Oprócz tego Kowalewo Pomorskie zostało wyznaczone jako ponadlokalny węzeł przesiadkowy, tj. pozwalający na zbieranie ruchu z okolicznych ośrodków i kierowanie go do korytarzy transportowych I kategorii, umożliwiając np. przesiadkę z dowozowej, gminnej linii autobusowej na pociąg czy „korytarzową” linię autobusową.

Ponadto w gminie Kowalewo Pomorskie wyznaczony został **korytarz pod budowę szprychy nr 1 w ramach CPK**.

W gminie miejsko-wiejskiej Kowalewo Pomorskie rekomenduje się przede wszystkim realizację inwestycji w zakresie:

- **Utworzenie parkingu P+R/B+R**, poprzez realizację działań w ramach następujących pakietów działań:
 - 1.4.6. Zapewnienie sieci parkingów buforowych, Park&Ride (P&R) lub Kiss&Ride (K&R)
 - 1.4.7. Wdrażanie nowoczesnych rozwiązań pozwalających na lepsze wykorzystanie przestrzeni miejsc postojowych
- **Utworzenie węzła przesiadkowego**, poprzez realizację działań w ramach następujących pakietów działań:
 - 1.6.1. Budowa węzłów przesiadkowych i rozszerzanie gamy usług na nich dostępnych
- **Realizację ciągów rowerowych w perspektywie do 2030 i 2040 r.**, poprzez realizację działań w ramach następujących pakietów działań:
 - 1.1.1. Koordynacja rozwoju „widzialnej” i „niewidzialnej” infrastruktury rowerowej tworzącej kompleksowe i przyjazne ciągi transportowe na terenie MOFT Utworzenie szkieletowego systemu tras rowerowych prowadzących do Torunia oraz połączeń pomiędzy większymi miastami i miejscowościami na terenie MOFT
 - 1.1.2. Utworzenie szkieletowego systemu tras rowerowych prowadzących do Torunia oraz połączeń pomiędzy większymi miastami i miejscowościami na terenie MOFT
 - 1.1.3. Budowa punktowej infrastruktury rowerowej (np. stojaki, wiaty rowerowe, stacje naprawcze, liczniki rowerzystów itp.)

- 1.1.4. Wdrożenie i konsekwentne stosowanie standardów budowy i oznakowania infrastruktury rowerowej na terenie MOFT zgodnie z wzorcami i standardami rekomendowanymi przez Ministra właściwego ds. transportu lądowego
- 1.1.5. Utworzenie i utrzymywanie systemu roweru publicznego dla całego MOFT
- 1.1.6. Utrzymanie infrastruktury rowerowej na terenie MOFT
- **Budowę oraz przebudowę dróg w perspektywie do 2030 r. i 2040 r.,** poprzez realizację działań w ramach następujących pakietów działań:
 - 1.3.2. Poprawa estetyki dróg
 - 1.3.4. Przebudowa nieefektywnych i niebezpiecznych skrzyżowań oraz dróg
 - 1.7.4. Separacja ciągów pieszo-rowerowych od jezdni

Lokalizacje rekomendowanych inwestycji infrastrukturalnych zostały wyszczególnione na mapie w załączniku.

Na terenie poszczególnych gmin powinny być podejmowane działania dotyczące całego obszaru MOFT i realizowane wspólnie przez członków MOFT. Działania te wchodzi przede wszystkim w zakres trzeciego celu strategicznego, jakim jest „**Wspólne i skuteczne zarządzanie systemem transportowym MOFT**”. W skład tego celu wchodzi następujące cele operacyjne:

- 3.1. Podniesienie poziomu bezpieczeństwa w każdej gałęzi mobilności
- 3.2. Optymalizacja dostępności do informacji i usług przez mieszkańców
- 3.3. Skuteczne wykorzystywanie danych w zarządzaniu systemem transportowym MOFT
- 3.4. Powołanie podmiotu zajmującego się zarządzaniem mobilnością w MOFT
- 3.5. Realizacja działań promocyjnych i edukacyjnych dot. zrównoważonej mobilności

Ponadto, indywidualne jednostki samorządu terytorialnego oraz zainteresowane strony mogą podjąć dodatkowe inicjatywy, które nie zostały wymienione w Planie Zrównoważonej Mobilności Miejskiej dla Miejskiego Obszaru Funkcjonalnego Torunia (SUMP MOFT), w tym także w niniejszym zestawieniu, pod warunkiem, że te inicjatywy przyczynią się do osiągnięcia celów strategicznych i szczegółowych oraz są zgodne z zasadami horyzontalnymi SUMP dla MOFT.

Tabela 1 Lista inwestycji przedstawionych na mapie w ramach scenariusza nr 1: „Biznes jak zwykle”.

Numeracja na mapie	Nazwa inwestycji	Rodzaj
	Scenariusz 1: „Biznes jak zwykle”	
1	Budowa ścieżki pieszo-rowerowej na DK 15 na odc. Elzanowo – Szychowo	Rower
2	Budowa obwodnicy Kowalewa Pomorskiego w ciągu DK 15, klasa drogi: GP, przekrój drogi: 1x2	Drogi
3	Przebudowa drogi 2104C relacji Wielkie Rychnowo - Kowalewo	Drogi
4	Przebudowa drogi 2102C relacji Mlewiec - Wielka Łąka	Drogi
5	Przebudowa drogi 2106C relacji Wielka Łąka - Lipienica	Drogi
6	Przebudowa drogi 2105C relacji Wielka Łąka - Szewa	Drogi
7	Przebudowa drogi 1725C relacji Zieleń - Dylewo	Drogi
8	Budowa drogi rowerowej wzdłuż dróg powiatowych i gminnych przez wsi Mlewo, Mlewiec, Wielkie Rychnowo, Borówno, Wielka Łąka i Pruska Łąka	Rower

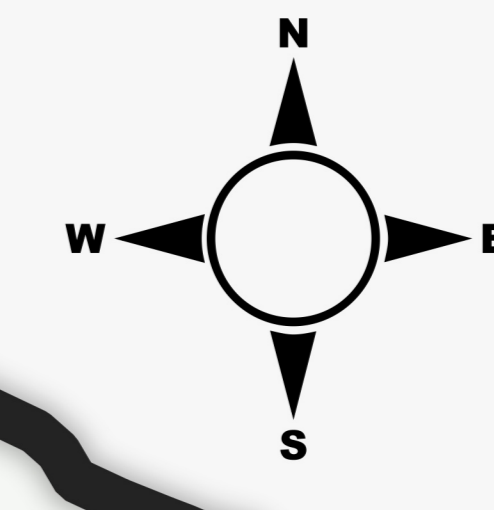
Numeracja na mapie	Nazwa inwestycji	Rodzaj
	Scenariusz 1: „Biznes jak zwykle”	
9	Przebudowa drogi gminnej nr 110169C w m. Kowalewo Pomorskie, gmina Kowalewo Pomorskie w km od 0+0,000 do 0+266,07 i od 0+0,000 do 0+035,33, klasa drogi: lokalna	Drogi
10	Przebudowa dróg gminnych w m. Chełmonie – DG nr 110127C i 110122C klasa drogi: D	Drogi
11	Przebudowa drogi gminnej nr 110167C w m. Bielsk, gm. Kowalewo Pomorskie, klasa drogi: D	Drogi
12	Budowa drogi gminnej nr 110117C w miejscowości Bielsk, klasa drogi: D	Drogi

Źródło: Opracowanie własne.

Tabela 2 Lista inwestycji przedstawionych na mapie w ramach scenariusza nr 4: Rekomendowanego.

Numeracja na mapie	Nazwa inwestycji	Rodzaj
	Scenariusz 4: Rekomendowany	
13	Budowa parkingu Park and Ride przy stacji w Kowalewie Pomorskim	Węzły przesiadkowe
14	Budowa linii Kolei Dużych Prędkości w ramach komponentu kolejowego Centralnego Portu Komunikacyjnego ("szprycha nr 1")	Kolej
15	Uzupełnienie ciągłości tras rowerowych w gm. Kowalewo: połączenie z ciągami przy DK15 i DW 554 przez wsie Chełmoniec, Chełmonie, Ostrowite, Kiełpiny	Rower
16	Uzupełnienie ciągłości tras rowerowych w m. Kowalewo Pomorskie	Rower
17	Budowa trasy rowerowej Toruń (Olsztyńska) - Grębocin - Kowalewo Pomorskie [Przebieg równoległy do DK15]	Rower
18	Budowa trasy rowerowej Kowalewo Pomorskie - Golub-Dobrzyń [Przebieg wzdłuż DW554]	Rower
19	Budowa trasy rowerowej Chełmża - Kowalewo Pomorskie [przebieg wzdłuż DW649 i DW554]	Rower
20	Stworzenie węzła przesiadkowego w Kowalewie Pomorskim	Węzły przesiadkowe

Źródło: Opracowanie własne.


Stan istniejący:

- przebieg trasy tramwajowej
- przebieg linii kolejowych
- granice gmin
- granica MOFT

Planowane działania:

- parking Park & Ride / Bike & Ride
- parking
- węzeł przesiadkowy
- strefa czystego transportu
- strefa "Tempo 30"
- strefa płatnego parkowania
- uspokojenie / ograniczenie ruchu
- buspas
- Ciągi rowerowe**
- ciągi rowerowe realizowane do 2030 r.
- ciągi rowerowe realizowane do 2040 r.

Tramwaj

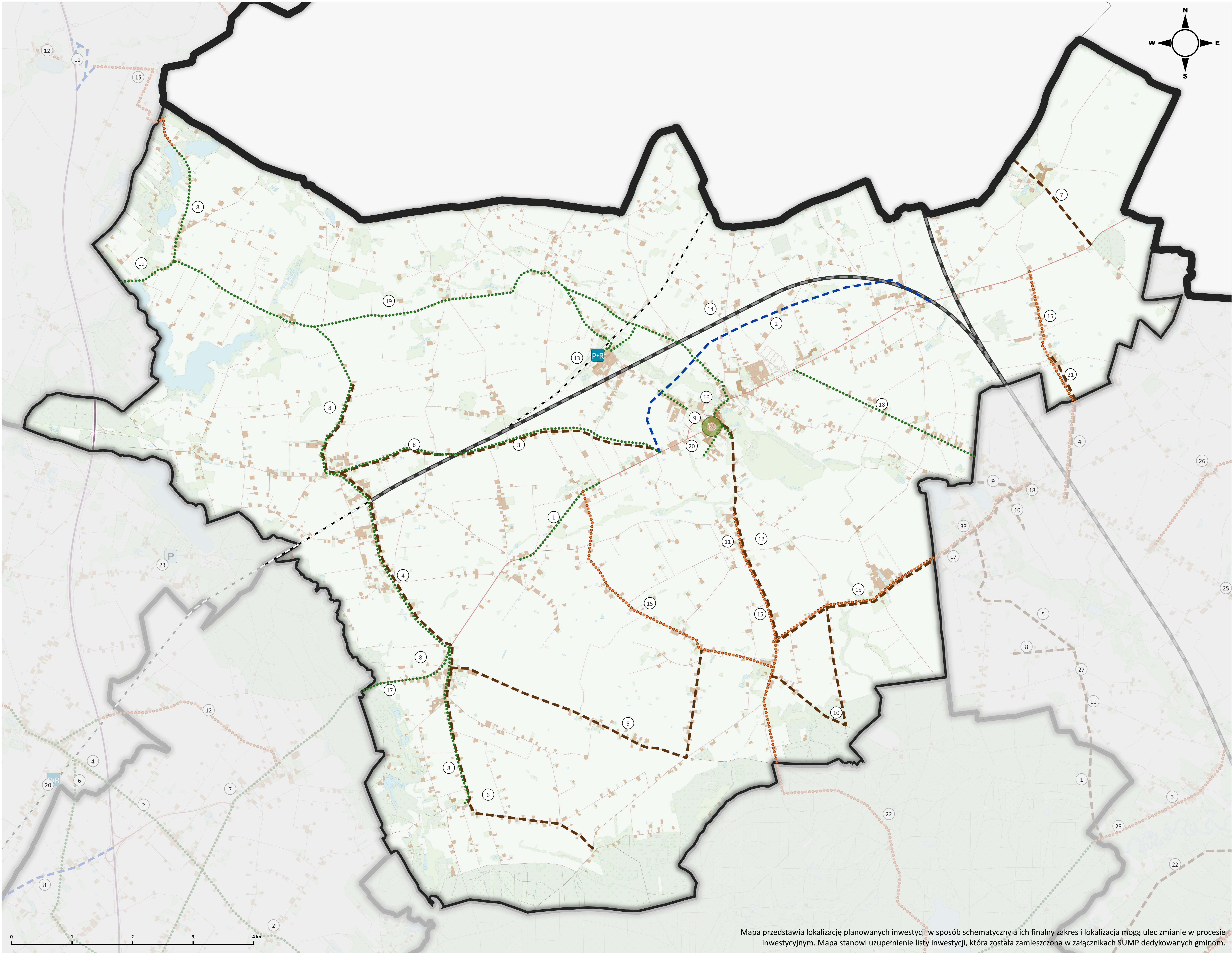
- przebudowa trasy tramwajowej
- budowa trasy tramwajowej

Inwestycje kolejowe

- przebudowa linii kolejowych realizowana do 2030 r.
- przebudowa linii kolejowych realizowana do 2040 r.
- Kolej Dużych Prędkości
- budowa szprychy nr 1 w ramach CPK

Inwestycje drogowe

- budowa dróg realizowana do 2030 r.
- budowa dróg realizowana do 2040 r.
- przebudowa dróg



Mapa przedstawia lokalizację planowanych inwestycji w sposób schematyczny a ich finalny zakres i lokalizacja mogą ulec zmianie w procesie inwestycyjnym. Mapa stanowi uzupełnienie listy inwestycji, która została zamieszczona w załącznikach SUMP dedykowanych gminom.